



**T.C.**  
**KARACABEY KAYMAKAMLIĞI**  
**İLÇE MİLLİ EĞİTİM MÜDÜRLÜĞÜ**  
**KARACABEY ORTAOKULU**



**2024-2028 STRATEJİK PLANI**

“ En önemli ve verimli görevlerimiz, eğitim ve öğretim işleridir. Eğitim ve öğretim işlerinde kesinlikle başarı sağlamak gerekir. Bir milletin gerçek kurtuluşu ancak bu yolla olur. ”

Mustafa Kemal ATATÜRK



### Okul/Kurum Bilgileri

<b>İli:</b> BURSA		<b>İlçesi:</b> KARACABEY	
<b>Adres:</b>	Gazi Mahallesi Okul Sokak No:2 Karacabey/BURSA	<b>Coğrafi Konum (link)</b>	<a href="#">Karacabey Ortaokulu/coğrafikonum</a>
<b>Telefon Numarası:</b>	0 224 676 09 92	<b>Faks Numarası:</b>	-
<b>e- Posta Adresi:</b>	715735@meb.k12.tr	<b>Web sayfası adresi:</b>	karacabeyortaokulu.meb.k12.tr.
<b>Kurum Kodu:</b>	715735	<b>Öğretim Şekli:</b>	Tam Gün

## SUNUŞ



Çok hızlı gelişen, değişen teknolojilerle bilginin değişim süreci de hızla değişmiş ve başarı için sistemli ve planlı bir çalışmayı kaçınılmaz kılmıştır. Sürekli değişen ve gelişen ortamlarda çağın gerekleri ile uyumlu bir eğitim öğretim anlayışını sistematik bir şekilde devam ettirebilmemiz, belirlediğimiz stratejileri en etkin şekilde uygulayabilmemiz ile mümkün olacaktır. Başarılı olmak da iyi bir planlama ve bu planın etkin bir şekilde uygulanmasına bağlıdır.

Belirlenen stratejik amaçlar doğrultusunda hedefler güncellenmiş ve okulumuzun 2024-2028 yıllarına ait stratejik plânı hazırlanmıştır.

Misyonumuz, vizyonumuz ve hedeflerimiz doğrultusunda yapmış olduğumuz planlamalar geçmişte yol göstericimiz olduğu gibi; şimdi yaptığımız planlamada geleceğimizin yol göstericisi olacaktır.

Okulumuza ait bu planın hazırlanmasında her türlü özveriye gösteren ve sürecin tamamlanmasına katkıda bulunan idarecilerimize, stratejik planlama ekiplerimize, teşekkür ediyor, bu plânın başarıyla uygulanması ile okulumuzun başarısının daha da artacağına inanıyor, tüm personelimize başarılar diliyorum.

Ahmet DİNÇER  
Okul Müdürü

# İÇİNDEKİLER

SUNUŞ.....	4
BÖLÜM I.....	6
1. GİRİŞ VE STRATEJİK PLANIN HAZIRLIK SÜRECİ.....	7
1.1 Strateji Geliştirme Kurulu ve Stratejik Plan Ekibi .....	7
1.2 Planlama Süreci .....	7
BÖLÜM II.....	9
2. DURUM ANALİZİ.....	10
2.1 Kurumsal Tarihçe.....	10
2.2 Uygulanmakta Olan Stratejik Planın Değerlendirilmesi.....	10
2.3 Mevzuat Analizi .....	11
2.4 Üst Politika Belgeleri Analizi.....	15
2.5 Faaliyet Alanları ile Ürün/Hizmetlerin Belirlenmesi.....	15
2.6 Paydaş Analizi.....	17
2.7 Kuruluş İçi Analiz .....	20
2.7.1 Teşkilat Şeması.....	20
2.7.2 İnsan Kaynakları.....	21
2.7.3 Teknolojik Düzey .....	24
2.7.5 İstatistikî Veriler .....	26
Kurum Yöneticilerinin Eğitim Durumu: .....	27
İdari Personelin Katıldığı Hizmet-içi Eğitim Programları:.....	27
2024 Yılı Kurumdaki Mevcut Öğretmen Sayısı: .....	27
Öğretmenlerin Eğitim Durumu:.....	28
Okulumuz Bina ve Alanları.....	29
Sınıf ve Öğrenci Bilgileri .....	30
2.8 Çevre Analizi (PESTLE) .....	31
2.9 Güçlü ve Zayıf Yönler ile Fırsatlar ve Tehditler (GZFT) Analizi.....	32
2.10 Tespit ve İhtiyaçların Belirlenmesi.....	33
BÖLÜM III .....	37
3. GELECEĞE BAKIŞ.....	38
3.1 Misyon.....	38
3.2 Vizyon .....	38
3.3 Temel Değerler .....	38
3.4 Amaç, Hedef ve Performans Göstergesi ile Stratejiler .....	39
TEMA I: EĞİTİM VE ÖĞRETİME ERİŞİM .....	39
BÖLÜM IV.....	42
4. MALİYETLENDİRME.....	43
BÖLÜM V .....	44
5. İZLEME VE DEĞERLENDİRME.....	45
EKLER:.....	46

# BÖLÜM I



## GİRİŞ VE PLANLAMA HAZIRLIK SÜRECİ

# 1. GİRİŞ VE STRATEJİK PLANIN HAZIRLIK SÜRECİ

## 1.1 Strateji Geliştirme Kurulu ve Stratejik Plan Ekibi

Stratejik Planlama çalışmaları, Millî Eğitim Bakanlığı Strateji Geliştirme Başkanlığının 2022-21 Sayılı Genelgesi gereğince başlatılmıştır.

Strateji Geliştirme Kurulu: Okul müdürünün başkanlığında, bir okul müdür yardımcısı, bir öğretmen ve okul/aile birliği başkanı ile bir yönetim kurulu üyesi olmak üzere 5 kişiden oluşan üst kurul kurulur.

Stratejik Plan Ekibi: Okul müdürü tarafından görevlendirilen ve üst kurul üyesi olmayan müdür yardımcısı başkanlığında, belirlenen öğretmenler ve gönüllü velilerden oluşur.

*Tablo 1. Strateji Geliştirme Kurulu ve Stratejik Plan Ekibi Tablosu*

Strateji Geliştirme Kurulu Bilgileri		Stratejik Plan Ekibi Bilgileri	
Adı Soyadı	Ünvanı	Adı Soyadı	Ünvanı
Ahmet DİNÇER	Okul Müdürü	Kadir YILMAZ	Müdür Yardımcısı
Tuncay MEŞEK	Müdür Yardımcısı	Rahman DEMİR	Öğretmen
Resul ERTÜRK	Öğretmen	Hatice URGİR	Öğretmen
Hacer CANGÜL	Okul Aile Birliği Başkanı	Niyazi KARAKÜLÇE	Öğretmen
Nurgül AYDIN	Okul Aile Birliği Yönetim Kurulu Üyesi	İsmail Enes TÜRKKAN	Öğretmen
		Vildan ERGİNER	Gönüllü Veli

## 1.2 Planlama Süreci

**Amaç:** Karacabey Ortaokulu Müdürlüğünün Yürüttüğü faaliyetleri, Milli eğitim Temel Kanununda ve 5018 Sayılı ve buna bağlı kanunlarda belirlenen ilke ve amaçlar, kalkınma planları, programları , ilgili mevzuat ve benimsediği temel ilkeler çerçevesinde planlamak, var olma nedenini tanımlayarak geleceğe yönelik vizyonunu oluşturmak, yürüttüğü faaliyetlerin stratejik amaçların , ölçülebilir hedeflerini saptamak, önceden belirlenmiş göstergeler doğrultusunda performanslarını ölçmek ve bu sürecin izleme ve değerlendirmesini yaparak katılımcı bir yönetim anlayışıyla stratejik planlama yapmak.

**Kapsam:** Bu plan Karacabey Ortaokulu Müdürlüğünün 2024-2028 yılları arasında yürüteceği faaliyetleri kapsar.

### Dayanak:

\*5018 ve 5436 Sayılı Kamu Mali Yönetimi Ve Kontrol Kanunu,

\*Kamu idarelerinde Stratejik Planlamaya ilişkin Usul Ve Esaslar Hakkında Yönetmelik,

- \*Strateji Geliştirme Birimlerinin Çalışma Usul Ve Esasları Hakkında Yönetmelik,
- \*DPT Tarafından Hazırlanan Kamu Kuruluşları için Stratejik Planlama Kılavuzu ,
- \*Milli Eğitim Bakanlığı Eğitimde Stratejik Planlama Kılavuzu ,
- \*Performans esasları bütçeleme rehberi,
- \*B.08,0.SGB.0.03.01.06/2673 sayılı 19.06.2006 tarihli Genelge 2006/55,
- \*2007-2013 Dönemini Kapsayan 9. Kalkınma Planı ,
- \*2010-2012 Dönemini Kapsayan Orta Vadeli Program,
- \*2007-2013 Eğitim Özel ihtisas Komisyonu Raporu,
- \*Milli Eğitimle ilgili Mevzuat,
- \*Milli Eğitim Strateji Belgesi,
- \*Bakanlık Faaliyet Alanı ile ilgili Ulusal, Bölgesel Ve Sektörel Plan Ve Programlar,
- \*Milli Eğitim Şura Kararları .

Stratejik planlama sürecindeki faaliyetlerin etkin bir şekilde uygulanabilmesi için Karacabey Ortaokulu Müdürlüğünde Stratejik Planlama Üst Kurulu, Stratejik plan Koordinasyon Ekibi oluşturulmuş ve Çalışma takvimine uygun olarak çalışmalara başlanmıştır.

Kurumda mevcut durum analizini yapmak için, iç ve dış paydaşlarımız değerlendirilmiş, paydaşlar belirlenerek paydaş etki matrisi ile önceliklendirmeler yapılmıştır. Payda beklentileri analiz edilerek kurumdan beklentileri tespit edilmiştir. Kurum çalışanlarının görüşleri alınarak GZFT analizi yapılmış , çıkan sonuçlar önem derecesine göre önceliklendirilmiştir.

Kurum liderlerinin katıldığı toplantılarda kurumun varoluş nedeni de göz önünde bulundurularak görüşleri alınmış, Vizyon, Misyon İlke Ve Değerler oluşturulmuştur. Bu çalışma bize, Karacabey Ortaokulunun durumunu göstermiştir. Kurumun temaları , stratejik amaç ve hedefleri belirlenmiştir.

Amaçlar;misyon, vizyon ve değerlere dayalı olup, hedefler Karacabey Ortaokulu Çalışma ekipleri tarafından belirlenmiştir. Karacabey Ortaokulu Müdürlüğünün hedeflerine ulaşması için,planlanan faaliyet ve projelerin finans kaynaklar belirlenmiş ,maliyetlendirme yapılarak performans program oluşturulmuştur. 2024-2028 yıllarını kapsayan Karacabey Ortaokulu Müdürlüğü Stratejik Planı 6 Stratejik Amaç ve 11 Hedeften oluşmaktadır.

Stratejik planlama sürecinde bizlerden yardımlarını esirgemeyen ,Okul Müdürümüz Ahmet DİNÇER Okulumuz Stratejik Planının hazırlanmasında değerli katkılarından dolayı başta Müdür Yardımcımız Tuncay MEŞEK olmak üzere çalışmaya katkısı olan tüm ekiplere teşekkür ederiz.



## BÖLÜM II



## DURUM ANALİZİ

## 2. DURUM ANALİZİ

Müdürlüğümüzün 2024-2028 dönemini kapsayacak olan stratejik planı için hazırlık çalışmaları, Bakanlığımızın 2022/21 sayılı genelgesi ile başlatılmıştır. 2024-2028 Stratejik Plan Hazırlama Programında belirtilen takvim doğrultusunda Strateji Geliştirme Kurulu ve Stratejik Planlama Ekibi oluşturularak katılımcı bir anlayışla Bakanlığımız Stratejik Plan modeli doğrultusunda yapılmıştır.

GZFT analizinde iç paydaşların görüşlerine ağırlık verecek ve kurum içi katılımı

en üst seviyede sağlayacak bir yöntem kullanılmıştır.

Hazırlanan iç paydaş görüşme planı doğrultusunda elektronik ortamda diğer paydaşların görüşleri alınmıştır. Anket sonuçları, konularına göre sınıflandırılmış ve değerlendirilmiştir.

### 2.1 Kurumsal Tarihçe

Okulumuz 1994 yılında Esentepe Mahallesi Çamlık mevkiinde devlet tarafından yapılmıştır. Yapımı tamamlandıktan sonra ilçemizde Orhaniye Köyü eşrafından Serkan Şahin isimli bir askerin şehit olması sebebiyle, okulumuza bu şehit askerin isminin verilmesine karar verilmiştir. Bu tarihten itibaren Esentepe Mahallesinden, Emirsultan Mahallesinden ve çamlıklı mevkiinden gelen öğrencilere hizmet vermeye başlamıştır.

4+4+4 sistemine geçildikten sonra okulumuz 2 ayrı okul olarak eğitim öğretime devam etmekte olup 2012/2013 Eğitim Öğretim Yılından itibaren de Şehit Serkan Şahin Ortaokulu olarak adı değişmiştir. Dönüşüm kapsamında Karacabey Lisesi ile bina değişimi yapılmıştır. Daha sonra da okulumuzun adı Karacabey Ortaokulu olarak değiştirilmiştir.

### 2.2 Uygulanmakta Olan Stratejik Planın Değerlendirilmesi

Müdürlüğümüzün uygulamakta olduğu stratejik planın değerlendirilmesi, planın uygulandığı dönem olan 2019-2023 dönemine ilişkin hedef ve göstergeler bazında gerçekleşme düzeyi ile başarı ve başarısızlık nedenlerini içerir. Hazırlanacak olan 2024-2028 stratejik planında yer alacak amaç, hedef, performans göstergesi ve stratejiler ile faaliyetlerin doğru bir çerçevede belirlenmesi öncelik arz etmektedir. Müdürlüğümüz 2019-2023 Stratejik Planı; stratejik plan hazırlık süreci, durum analizi,

2019-2023 yıllarını kapsayan Karacabey Ortaokulu Müdürlüğü Stratejik Planı 6 Stratejik Amaç ve 11 Hedeften oluşmaktadır.

Kayıt bölgesindeki öğrencilerden okula kayıt yaptıranların oranı hedefine tam anlamıyla ulaşıldığı gözlenmektedir.

Devam devamsızlık konusunda hedefe yakın düzeyde olduğu görülmektedir.

Okulun özel eğitime ihtiyaç duyan bireylerin kullanımına uygunluğu yüksek seviyededir ve bu hedefe de ulaşılmış durumdadır.

Öğrencilerimizin gelişmiş dünyaya uyum sağlayacak şekilde donanımlı bireyler olabilmesi için eğitim ve öğretimde kalite artırılacaktır. Bu alanda iyileşmeler görülmüş olup eğitim ve öğretimdeki kalite artırılmaya başlanmıştır.

Etkin bir rehberlik anlayışıyla, öğrencilerimizi ilgi ve becerileriyle orantılı bir şekilde üst öğrenime veya istihdama hazır hale getiren daha kaliteli bir kurum yapısına geçilecektir.

Tercih danışmanlığından yararlanan ve yetiştirme kurslarına katılan öğrenci sayısında artış görülürken bu hedeflere aynı zamanda 2024-2028 stratejik planında da yer verilmiştir.

## 2.3 Mevzuat Analizi

KANUN			
Tarih	Sayı	No	Adı
23/07/1965	12056	657	Devlet Memurları Kanunu
24/10/2003	25269	4982	Bilgi Edinme Hakkı Kanunu
	1738		Milli Eğitim Temek Kanunu
	222		İlköğretim ve Eğitim Kanunu

YÖNETMELİK		
Yayımlandığı Resmi Gazete/Tebliğler Dergisi		Adı
Tarih	Sayı	
12/10/2013	28793	<a href="#">Milli Eğitim Bakanlığı Personelinin Görevde Yükselme, Unvan Değişikliği ve Yer Değiştirme Suretiyle Atanması Hakkında Yönetmelik</a>
26.07.2014	29072	İlköğretim Kurumları Yönetmeliği

YÖNERGE		
Yayın		Adı
Tarih	Sayı	
25/10/2013	3087071	<a href="#">Milli Eğitim Bakanlığı Ortaöğretim Kurumlarına Geçiş Yönergesi</a>

<b>Yasal Yükümlülük</b>	<b>Dayanak</b>	<b>Ayrılan Mali Kaynak</b>	<b>Örgüt/İnsan Kaynağı</b>	<b>Değerlendirme</b>
Her Türk çocuğuna iyi bir vatandaş olmak için gerekli temel bilgi, beceri, davranış ve alışkanlıkları kazandırmak; onu milli ahlak anlayışına uygun olarak yetiştirmek.	* 1739 sayılı kanunun 23. maddesi, * 222 sayılı kanunun 1. maddesi, * İlköğretim Kurumları Yönetmeliğinin 5. maddesi	Yetersiz	Yetersiz	Güçlendirilmeli
Her Türk çocuğunu ilgi, istidat ve kabiliyetleri yönünden yetiştirerek hayata ve üst öğrenime hazırlamak.	* 1739 sayılı kanunun 23. maddesi.	Yetersiz	Yetersiz	Güçlendirilmeli
Öğrencilere, Atatürk ilke ve inkılâplarını benimsetme; Türkiye Cumhuriyeti Anayasası'na ve demokrasinin ilkelerine, insan hakları, çocuk hakları ve uluslar arası sözleşmelere uygun olarak haklarını kullanma, başkalarının haklarına saygı duyma, görevini yapma ve sorumluluk yüklenebilen birey olma bilincini kazandırmak	* İlköğretim Kurumları Yönetmeliğinin 5. maddesi	Yetersiz	Yetersiz	Güçlendirilmeli
Öğrencileri, kendilerine, ailelerine, topluma ve çevreye olumlu katkılar yapan, kendisi, ailesi ve çevresi ile barışık, başkalarıyla iyi ilişkiler kuran, iş birliği içinde çalışan, hoşgörülü ve paylaşmayı bilen, dürüst, erdemli, iyi ve mutlu yurttaşlar olarak yetiştirmek. Öğrencilere bireysel ve toplumsal sorunları tanıma ve bu	* İlköğretim Kurumları Yönetmeliğinin 5. Maddesi	Yetersiz	Yetersiz	Güçlendirilmeli
	* İlköğretim Kurumları Yönetmeliğinin 5. maddesi	Yetersiz	Yetersiz	Güçlendirilmeli

sorunlara çözüm yolları arama alışkanlığı kazandırmak.				
Öğrencilerin kendilerini geliştirmelerine, sosyal, kültürel, eğitsel, bilimsel, sportif ve sanatsal etkinliklerle millî kültürü benimsemelerine ve yaymalarına yardımcı olmak	* İlköğretim Kurumları Yönetmeliğinin 5. maddesi	Yetersiz	Yetersiz	Güçlendirilmeli
Öğrencilerin becerilerini ve zihinsel çalışmalarını birleştirerek çok yönlü gelişmelerini sağlamak.	* İlköğretim Kurumları Yönetmeliğinin 5. maddesi	Yetersiz	Yetersiz	Güçlendirilmeli
Öğrencileri kendilerine güvenen, sistemli düşünebilen, girişimci, teknolojiyi etkili biçimde kullanabilen, planlı çalışma alışkanlığına sahip estetik duyguları ve yaratıcılıkları gelişmiş bireyler olarak yetiştirmek.	* İlköğretim Kurumları Yönetmeliğinin 5. maddesi	Yetersiz	Yetersiz	Güçlendirilmeli
Öğrencilerin ilgi alanlarının ve kişilik özelliklerinin ortaya çıkmasını sağlamak, meslekleri tanıtmak ve seçeceği mesleğe uygun okul ve kurumlara yönleltmek.	* İlköğretim Kurumları Yönetmeliğinin 5. maddesi	Yetersiz	Yetersiz	Güçlendirilmeli
Öğrencileri derslerde uygulanacak öğretim yöntem ve teknikleriyle sosyal, kültürel ve eğitsel etkinliklerle kendilerini geliştirmelerine ve gerçekleştirmelerine yardımcı olmak	* İlköğretim Kurumları Yönetmeliğinin 5. maddesi	Yetersiz	Yetersiz	Güçlendirilmeli
Öğrencileri ailesine ve topluma karşı sorumluluk duyabilen, üretken, verimli, ülkenin ekonomik ve sosyal kalkınmasına katkıda bulunabilen bireyler olarak yetiştirmek.	* İlköğretim Kurumları Yönetmeliğinin 5. maddesi	Yetersiz	Yetersiz	Güçlendirilmeli
Doğayı tanıma, sevme ve koruma, insanın doğaya	* İlköğretim Kurumları	Yetersiz	Yetersiz	Güçlendirilmeli

etkilerinin neler olabileceğine ve bunların sonuçlarının kendisini de etkileyebileceğine ve bir doğa dostu olarak çevreyi her durumda koruma bilincini kazandırmak.	Yönetmeliğinin 5. maddesi			
Öğrencilere bilgi yüklemek yerine, bilgiye ulaşma ve bilgiyi kullanma yöntem ve tekniklerini öğretmek.	* İlköğretim Kurumları Yönetmeliğinin 5. maddesi	Yetersiz	Yetersiz	Güçlendirilmeli
Öğrencileri bilimsel düşünme, araştırma ve çalışma becerilerine yönlendirmek.	* İlköğretim Kurumları Yönetmeliğinin 5. maddesi	Yetersiz	Yetersiz	Güçlendirilmeli
Öğrencilerin, sevgi ve iletişimin desteklediği gerçek öğrenme ortamlarında düşünsel becerilerini kazanmalarına, yaratıcı güçlerini ortaya koymalarına ve kullanmalarına yardımcı olmak.	* İlköğretim Kurumları Yönetmeliğinin 5. Maddesi	Yetersiz	Yetersiz	Güçlendirilmeli
Öğrencilerin kişisel ve toplumsal araç- gereci, kaynakları ve zamanı verimli kullanmalarını, okuma zevk ve alışkanlığı kazanmalarını sağlamak.	* İlköğretim Kurumları Yönetmeliğinin 5. maddesi	Yetersiz	Yetersiz	Güçlendirilmeli

## 2.4 Üst Politika Belgeleri Analizi

Üst politika belgeleri;

- 12. Kalkınma Planı
- Cumhurbaşkanlığı Programı,
- Orta Vadeli Program,
- Cumhurbaşkanlığı Yıllık Programı,
- Millî Eğitim Bakanlığı Stratejik Planı,
- İl Millî Eğitim Müdürlüğü Stratejik Planı,
- İlçe Millî Eğitim Müdürlüğü Stratejik Planı

*Tablo 2. Üst Politika Belgeleri Analizi Tablosu*

Üst Politika Belgesi	İlgili Bölüm/Referans	Verilen Görevler/İhtiyaçlar
Millî Eğitim Bakanlığı Stratejik Planı	Millî Eğitim Bakanlığı 2024-2028 Stratejik Planı	İl/İlçe Millî Eğitim Müdürlüklerimizin ve okul/kurumların stratejik planda ele alacakları temel amaç, hedef ve performans göstergelerinin belirlenmesi
İl Millî Eğitim Müdürlüğü Stratejik Planı	İl Millî Eğitim Müdürlüğü 2024-2028 Stratejik Planı	İlçe Millî Eğitim Müdürlüklerimizin ve okul/kurumların stratejik planda ele alacakları temel amaç, hedef ve performans göstergelerinin belirlenmesi
İlçe Millî Eğitim Müdürlüğü Stratejik Planı	İlçe Millî Eğitim Müdürlüğü 2024-2028 Stratejik Planı	Okul/kurumların stratejik planda ele alacakları temel amaç, hedef ve performans göstergelerinin belirlenmesi
Kalkınma Planları	Kalkınma Planları	Türkiye Bilimsel ve Teknolojik Araştırma Kurumu (TÜBİTAK) Vizyon 2023 Eğitim ve İnsan Kaynakları Raporu
Orta Vadeli Programlar	Orta Vadeli Programlar	Bursa Eskişehir Bilecik (BEBKA) Bölge Planı (2014–2023)
20. Millî Eğitim Şura Kararları	20. Millî Eğitim Şura Kararları	Bursa Büyükşehir Belediyesi 2020/2024 yılı Stratejik Planı

## 2.5 Faaliyet Alanları ile Ürün/Hizmetlerin Belirlenmesi

Karacabey Ortaokulu Müdürlüğü 2024–2028 Stratejik Plan hazırlık sürecinde Müdürlüğün faaliyet alanları ve hizmetlerinin belirlenmesine yönelik çalışmalar yapılmıştır. Eğitim ve öğretim, Rehberlik, Sosyal faaliyetler, Sportif faaliyetler, Kültürel ve sanatsal faaliyetler, İnsan kaynakları faaliyetleri, Okul aile birliği faaliyetleri, Öğrencilere yönelik faaliyetler, Ölçme değerlendirme faaliyetleri, Öğrenme ortamlarına yönelik faaliyetler, Ders dışı faaliyetler olmak üzere onbir faaliyet alanı altında gruplandırılmıştır.

Tablo 3. Faaliyet Alanlar/Ürün ve Hizmetler Tablosu

Faaliyet Alanı	Ürün/Hizmetler
<b>Öğretim-egitim faaliyetleri</b>	<b>Öğrenci İşleri</b> Kayıt-nakil işleri Devam-devamsızlık Sınıf geçme Sınav hizmetleri
<b>Rehberlik faaliyetleri</b>	Öğrencilere rehberlik yapmak Velilere rehberlik etmek Rehberlik faaliyetlerini yürütmek
<b>Sosyal faaliyetler</b>	Gezi Turnuva Bilgi Yarışmaları Fuarlar
<b>Sportif faaliyetler</b>	Futbol Basketbol Voleybol Satranç
<b>Kültürel ve sanatsal faaliyetler</b>	Gezi Sergi Törenler Proje Çalışmaları Koro
<b>İnsan kaynakları faaliyetleri (mesleki gelişim faaliyetleri, personel etkinlikleri...)</b>	Okulumuzun insan kaynakları yönetsel yapısının güçlendirilmesi. Öğretmenlerin mesleki çalışmalarına yönelik Yıllık Mahalli Hizmet İçi Eğitim Planı'nın hazırlanması ve uygulanmasına ilişkin iş ve işlemlerin yürütülmesi
<b>Okul aile birliği faaliyetleri</b>	Okulda düzenlenecek Sosyal, kültürel etkinlikler, kampanyalar, kurs ve sınavlar, seminer, müzik, tiyatro, spor, sanat, gezi, kermes ve benzeri etkinlikler.
<b>Öğrencilere yönelik faaliyetler</b>	Oryantasyon Çalışmaları Öğrenci Tanıma Çalışmaları Akademik Destek Çalışmaları Bireyselleştirilmiş Eğitim Çalışmaları Disiplinler Arası Çalışmalar.
<b>Ölçme değerlendirme faaliyetleri</b>	Öğrencilerimizin her düzeyde yeterliklerinin belirlenmesi, izlenmesi ve desteklenmesi için oluşturulacak ölçme ve değerlendirme sistemin uygulanması, Merkezi Ortak Sınavlar İl Geneli Ortak Sınavlar
<b>Öğrenme ortamlarına yönelik faaliyetler</b>	Öğrenme ortamını çocukların rahat edebileceği, güven duyabileceği şekilde oluşturabilmek. Öğrenciler arası işbirliği, Anlık Geri bildirimler, Olumlu sınıf atmosferi
<b>Ders dışı faaliyetler</b>	Ev ödevleri ve projeler, bilgisayar destekli etkinlikler, yetiştirme kursları, sınavlara hazırlık çalışmaları, belirli gün ve haftaların kutlanması ve çevre-okul gezileridir.



## 2.6 Paydaş Analizi

Paydaş analizi kapsamında, öncelikle paydaşlar belirlenerek iç ve dış paydaş olarak tasnif edilmiştir. Katılımcılığı artırmak ve paydaş görüşlerini plana yansıtılabilmek amacıyla anket uygulaması, mülakat, atölye çalışması ve toplantılardan yararlanılmıştır.

*Tablo 4. Paydaş Sınıflandırma ve Önceliklendirme Tablosu*

<b>PAYDAŞLAR</b>	<b>İÇ PAYDAŞ</b>	<b>DIŞ PAYDAŞ</b>	<b>ÖNCELİĞİ</b> (5 Yüksek Öncelik -1 Düşük Öncelik)
Millî Eğitim Bakanlığı		x	
Valilik		x	
İl Millî Eğitim Müdürlüğü		x	
Kaymakamlık		x	
İlçe Millî Eğitim Müdürlüğü		x	
Öğretmenler	x		5
Öğrenciler	x		5
Veliler	x		5
Okul Aile Birliği	x		5
Diğer çalışanlar	x		5
.....Üniversitesi		x	
.....Belediyesi		x	
Güvenlik Güçleri (Emniyet, Jandarma)		x	
Muhtarlık		x	
Sivil Toplum Kuruluşları		x	

Paydaş anketlerine ilişkin ortaya çıkan temel sonuçlar şu şekildedir:

### Öğrenci Anketi Sonuçları:

Maddeler	Kesinlikle Katılıyorum	Katılıyorum	Kararsızım	Kısmen Katılıyorum	Katılmıyorum
Öğretmenlerimle ihtiyaç duyduğumda rahatça görüşebilirim	% 91	% 9	% 0	% 0	% 0
Okul müdürüyle ihtiyaç duyduğumda rahatça konuşurum.	% 84	% 11	% 2	% 3	% 0
Okul rehberlik servisinden yeterince yararlanıyorum.	% 29	% 16	% 39	% 7	% 9
Okula ilettiğimiz öneri ve isteklerimiz dikkate alınır.	% 88	% 10	% 0	% 2	% 0
Okulda kendimi güvende hissediyorum.	% 90	% 9	% 0	% 1	% 0
Öğrencilerle ilgili alınan kararlarda bizlerin görüşü alınır.	% 72	% 21	% 4	% 3	% 0
Öğretmenler yeniliğe açık derslerde çeşitli yöntemler kullanır	% 84	% 15	% 1	% 0	% 0
Derslerde konuya uygun araç-gereç kullanılmaktadır.	% 83	% 15	% 2	% 0	% 0
Teneffüslerde ihtiyaçlarımı giderebiliyorum.	% 76	% 13	% 5	% 4	% 2
Okulun içi ve dışı temizdir.	% 72	% 21	% 4	% 3	% 0
Okul binası ve diğer fiziki mekânlar yeterlidir.	% 62	% 31	% 5	% 2	% 0
Yeterli miktarda sanatsal ve kültürel faaliyetler düzenlenir.	% 55	% 28	% 8	% 7	% 2

### Öğretmen Anketi Sonuçları:

Maddeler	Kesinlikle Katılıyorum	Katılıyorum	Kararsızım	Kısmen Katılıyorum	Katılmıyorum
Okulumuzda kararlar çalışanlar tarafından alınır.	% 67	% 22	% 0	% 11	% 0
Kurumdaki tüm duyurular çalışanlara iletilir.	% 89	% 11	% 0	% 0	% 0
Her türlü ödüllendirmede adil olma ve objektiflik esastır.	% 67	% 33	% 0	% 0	% 0
Kendimi okulun değerli üyesi olarak görürüm.	% 67	% 33	% 0	% 0	% 0
Okulum kendimi geliştirme imkânı tanımaktadır.	% 45	% 44	% 11	% 0	% 0
Okulum teknik araç ve gereç yönünden yeterli donanımlıdır.	% 76	% 24	% 0	% 0	% 0
Okulda çalışanlara yönelik sosyal ve kültürel faaliyetler düzenlenir.	% 88	% 12	% 0	% 0	% 0
Öğretmenler arasında ayırım yapılmamaktadır.	% 67	% 22	% 0	% 11	% 0
Yerelde ve toplumda olumlu etki bırakacak çalışmalar	% 56	% 33	% 11	% 0	% 0

Yapılmaktadır					
Yöneticilerimiz yaratıcı ve yenilikçi düşüncelerin üretilmesini teşvik eder ve destekler.	% 67	% 33	% 0	% 0	% 0
Yöneticilerimiz okulun iyileştirmeye açık alanlarını paylaşır.	% 89	% 11	% 0	% 0	% 0
Sadece öğretmenlerin kullanımına tahsis edilmiş yerler yeterli	% 56	% 11	% 11	% 11	% 11
Alanındaki yenilik ve gelişmeleri takip eder ve kendimi gün	% 56	% 44	% 0	% 0	% 0

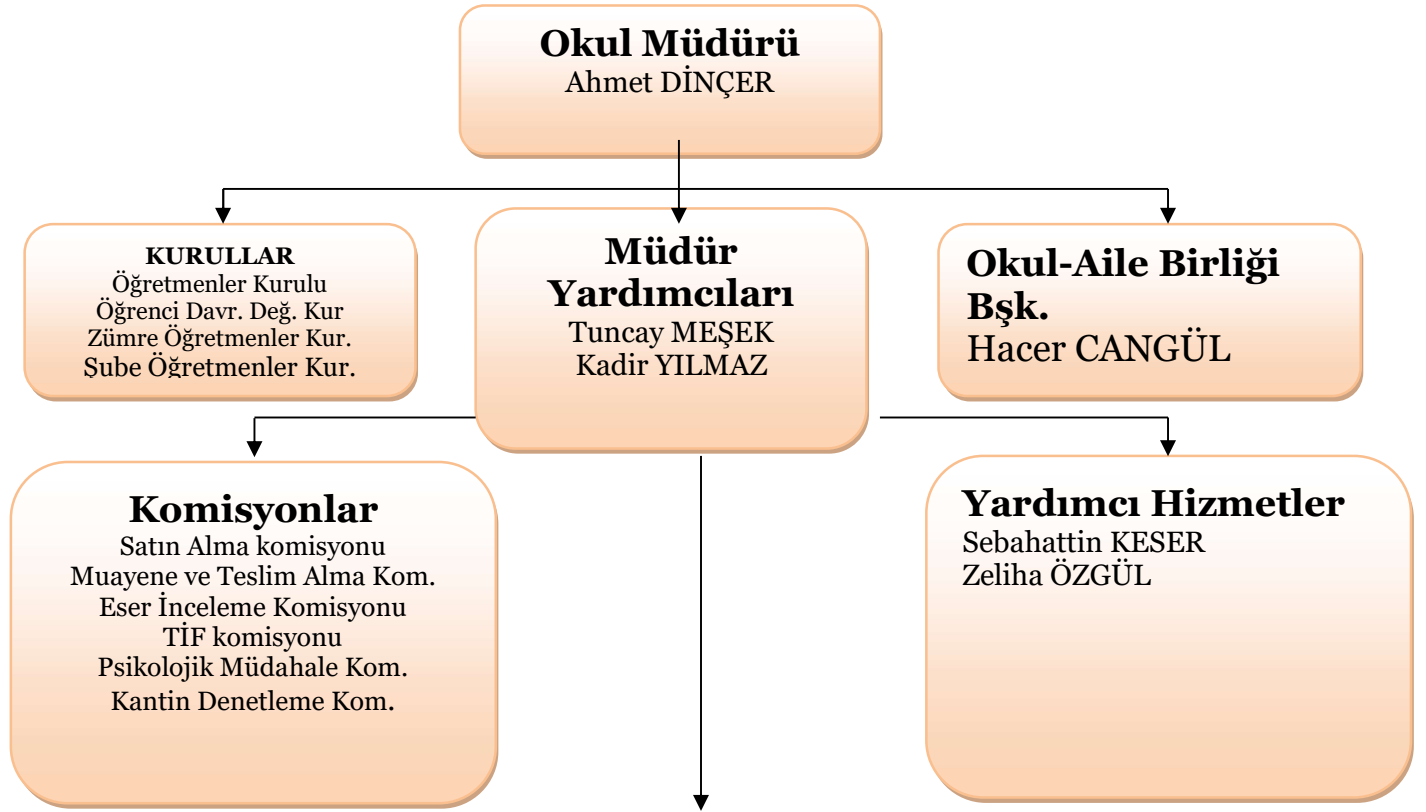
### Veli Anketi Sonuçları:

Maddeler	Kesinlikle Katılıyorum	Katılıyorum	Kararsızım	Kısmen Katılıyorum	Katılmıyorum
Okul çalışanlarıyla rahatça görüşebiliyorum.	% 37	% 60	% 0	% 0	% 3
Beni ilgilendiren okul duyurularını zamanında öğreniyorum.	% 77	% 17	% 3	% 0	% 3
Öğrencimle ilgili konularda rehberlik hizmeti alabiliyorum.	% 34	% 20	% 17	% 15	% 14
İstek ve şikâyetlerim dikkate alınmıyor.	% 40	% 49	% 11	% 0	% 0
Öğretmenler derslerde çeşitli yöntemler kullanmaktadır.	% 60	% 26	% 11	% 3	% 0
Yabancı kişilere karşı güvenim önlemleri alınmaktadır.	% 40	% 46	% 8	% 3	% 3
Bizleri ilgilendiren konularda bizimde görüşlerimiz alınır.	% 63	% 23	% 11	% 3	% 0
E okul, veli bilgilendirme sistemini düzenli takip ediyorum.	% 43	% 28	% 20	% 6	% 3
Çocuğumun okulu ve öğretmenini sevdiğini düşünüyorum.	% 71	% 20	% 9	% 0	% 0
Okulum teknik araç ve gereç yönünden yeterlidir.	% 51	% 29	% 14	% 6	% 0
Okul her zaman temiz ve bakımlıdır.	% 43	% 34	% 17	% 6	% 0
Okulun binası ve diğer fiziki mekânlar yeterlidir.	% 34	% 37	% 23	% 6	% 0
Okulumuzda sanatsal ve kültürel faaliyetler düzenlenir.	% 60	% 24	% 12	% 4	% 0

## 2.7 Kuruluş İçi Analiz

Bu bölümde; teşkilat yapısı, insan kaynaklarının yetkinlik düzeyi, kurum kültürü, teknoloji ve bilişim altyapısı, fiziki ve mali kaynaklara ilişkin analizlere yer verilmiştir.

### 2.7.1 Teşkilat Şeması



### Öğretmenler:

AHMET DİNÇER	FATMA ÇOLAK	OKTAY KESKİN	YALÇIN SAKALLIOĞLU
AHMET KANADLI	GÜLDEN Ş. YETİM	ORHAN ÖZTÜRK	YASEMİN SEMET
ASLI OKUR	GÜLŞEN DAŞDEMİR	PAKİZE E. DEDEOĞLU	YEŞİM YEL
AYSUN TÜRE	GÜLTEKİN ECELER	RAHMAN DEMİR	ZELİHA TATOĞLU
AYTEKİN TUZLALI	HATİCE TETİK	RAMAZAN YILDIZ	
BEDİA DEMİRCAN	HATİCE URGİR	RESUL ERTÜRK	
BESİM SEYHAN	İSMAİL ENES TÜRKKAN	RÜVEYDE KAHRAMAN	
BİLGEN DEMİREL	KADİR YILMAZ	SAADET EFE	
CİHAN GÜR ASLAN	KEMAL YILMAM	SEDA KORKMAZ ÜNLÜ	
ÇİĞDEM BİNGÖL	KÜBRA ACAR	SEDAT SABANCI	
DİLEK ÇAKIR	MAHMURE ARSLAN	SENEM BİNGÜL	
EKREM ÖZKAN	MEHMET URGİR	SEVGİM BAYIRLI	
EMİNE ALTIN	MEHMET E. DOĞAN	SEZGİN KAYA	
ERHAN KIZILKAYA	MUTLU BATMAZ	ŞENOL ÖZDEMİR	
EVREN ÖZDEN	NİYAZİ KARAKÜLÇE	ŞEVKET AKSOY	
FATMA BABAYİĞİT	NURULLAH DAŞDEMİR	TUNCAY MEŞEK	

## 2.7.2 İnsan Kaynakları

Bu bölümde; okulumuz personeline ilişkin nicel veriler ile personelin sahip olduğu niteliklerin analizi yapılmıştır.

Okul/kurumda çalışanlar ve görevleri belirlenir. Ayrıca;

- Kurumun sahip olduğu toplam norm kadro sayısı,
- Çalışan toplam personel sayısı,
- İhtiyaç duyulan branşlar ve ihtiyaç sayısı,
- Buna bağlı olarak yapılan istihdam sayısı,
- Personelin nasıl atandığı,
- Varsa geçici personelin alındığı kaynağı,
- Kadrosu olmayıp da sözleşmeli çalıştırılan personelin sayısı,
- Eğitim düzeyi, gönüllü olarak aldığı diğer görevler,
- Okul/kuruma son -en az- iki yılda gelen giden personel sayısı mümkün ise neden okul/kurumdan tayin istedikleri,
- Ortalama okulda çalışma yılı,
- Ortalama hizmet içi eğitim saati,
- Çalışana verilen ödül ve ceza sayısı gibi hususlar tablo hâlinde düzenlenebilir.
- Okul/kurumda çalışan yönetici, öğretmen, diğer personelin görevlerinin neler olduğu belirlenmelidir.

*Tablo 5. Çalışanların Görev Dağılımı*

Çalışanın Ünvanı	Görevleri
Okul /Kurum Müdürü	Müdür, okulun amaçlarına uygun olarak yönetilmesinden, değerlendirilmesinden ve geliştirmesinden sorumludur.
Müdür Baş Yardımcısı	-
Müdür Yardımcısı	Müdür yardımcıları, ders okutmanın yanında okulun her türlü eğitim-öğretim, yönetim, öğrenci, personel, tahakkuk, ayniyat, yazışma, eğitici etkinlikler, yatılılık, bursluluk, güvenlik, beslenme, bakım, koruma, temizlik, düzen, halkla ilişkiler gibi işleriyle ilgili olarak okul müdürü tarafından verilen görevleri yapar. Bu görevlerin yapılmasından ve okulun amaçlarına uygun olarak işleyişinden müdüre karşı sorumludur
Atölye ve Bölüm Şefleri	-
Öğretmenler	Öğretmenler, kendilerine verilen sınıfın veya şubenin derslerini, programda belirtilen esaslara göre plânlamak, okutmak, bunlarla ilgili uygulama ve deneyleri yapmak, ders dışında okulun eğitim-öğretim ve yönetim işlerine etkin bir biçimde katılmak ve bu konularda kanun, yönetmelik ve emirlerde belirtilen görevleri yerine getirmekle yükümlüdürler
Yönetim İşleri ve Büro Memuru	-
Yardımcı Hizmetler Personeli	Okulun tüm alanlarının temizlenmesi, Servis ve her türlü getir-götür işlemlerinin yapılması

**Tablo 6. İdari Personelin Hizmet Süresine İlişkin Bilgiler**

Hizmet Süreleri	2024 Yıl İtibarıyla	
	Kişi Sayısı	%
1-4 Yıl		
5-6 Yıl		
7-10 Yıl		
10.....Üzeri	3	%100

**Tablo 7. Öğretmenlerin Hizmet Süreleri (Yıl İtibarıyla)**

Hizmet Süreleri	Branşı	Kadın	Erkek	Hizmet Yılı	Toplam
1-3 Yıl		3			3
4-6 Yıl					
7-10 Yıl		3	4		7
11-15 Yıl		4	9		13
16-20		3	5		8
20 ve üzeri		9	12		21

**Tablo 8. Kurumdaki Mevcut Hizmetli/ Memur Sayısı**

	Görevi	Erkek	Kadın	Eğitim Durumu	Hizmet Yılı	Toplam
1	Memur	0	0	0	0	0
2	Hizmetli	1	0	İLKOKUL	30	1
3	696 Sayılı KHK	0	1	İLKOKUL	6	1
4	İŞKUR Personeli	0	2	İLKOKUL İLKOKUL	0	2
5						
6						

**Tablo 9. Okul/kurum Rehberlik Hizmetleri**

Mevcut Kapasite				Mevcut Kapasite Kullanımı ve Performans					
Psikolojik Danışman Norm Sayısı	Görev Yapan Psikolojik Danışman Sayısı	İhtiyaç Duyulan Psikolojik Danışman Sayısı	Görüşme Odası Sayısı	Danışmanlık Hizmeti Alan			Rehberlik Hizmetleri ile İlgili Düzenlenen Eğitim/Paylaşım Toplantısı vb. Faaliyet Sayısı		
				Öğrenci Sayısı	Öğretmen Sayısı	Veli Sayısı	Öğretmenlere Yönelik	Öğrencilere Yönelik	Velilere Yönelik
2	2	1	2	750	28	750			

### 2.7.3 Teknolojik Düzey

Okulumuzun teknolojik altyapısı ve teknolojiyi kullanabilme düzeyine ilişkin analizi yapılmıştır.

*Tablo 10. Teknolojik Araç-Gereç Durumu*

Araç-Gereçler	Mevcut Durum	İhtiyaç
Etkileşimli Tahta	34	
Bilgisayar	25	
Yazıcı	6	
Tarayıcı	4	
Projeksiyon	2	
Televizyon	4	
Fotoğraf makinesi	1	
Güvenlik kamerası	52	
Mikrofon	2	

*Tablo 11. Fiziki Mekân Durumu*

Fiziki Mekân	Var	Yok	Adedi	İhtiyaç
Öğretmen Çalışma Odası		Yok		1
Ekipman Odası		Yok		1
Kütüphane	Var			
Rehberlik Servisi	Var			
Resim Odası		Yok		1
Müzik Odası		Yok		1
Çok Amaçlı Salon		Yok		
Spor Salonu	Var			



## 2.7.4 Mali Kaynaklar

Okul/Kurumun mali kaynak analizi aşağıda belirtilmiştir.

*Tablo 12. Kaynak Tablosu*

Kaynaklar	2023	2024	2025	2026	2027	2028
Genel Bütçe	-	-	-	-	-	-
Okul Aile Birliği	20000	10000	12000	15000	18000	20000
Özel İdare	-	-	-	-	-	-
Kira Gelirleri	40000	32980	40000	48000	55000	66000
Döner Sermaye	-	-	-	-	-	-
Dış Kaynak/Projeler	-	-	-	-	-	-
Diğer	-	-	-	-	-	-
TOPLAM	-	-	-	-	-	-

*Tablo 13. Gelir-Gider Tablosu*

YILLAR	2021		2022		2023	
	GELİR	GİDER	GELİR	GİDER	GELİR	GİDER
Temizlik		6816.76		4190		519,20
Küçük Onarım		27779.05		19224.99		11042,38
Bilgisayar Harcamaları		1385		0		449.15
Büro Makineleri Harcamaları		1533		7672.05		0
Telefon	59930	0	43412	0	66230	0
Sosyal Faaliyetler		0		0		0
Kırtasiye		2750				1185
<b>GENEL TOPLAM</b>						

## 2.7.5 İstatistikî Veriler

Okulumuzun temel girdilerine ilişkin bilgiler altta yer alan okul künyesine ilişkin tabloda yer almaktadır.

### Temel Bilgiler Tablosu- Okul Künyesi

İli: BURSA		İlçesi: KARACABEY			
Adres:	Gazi Mahallesi Okul Sokak No:2 Karacabey/BURSA	Coğrafi Konum (link):	<a href="#">Karacabey Ortaokulu/coğrafikonum</a>		
Telefon Numarası :	0 224 676 0992	Faks Numarası:	-		
e- Posta Adresi:	715735@meb.k12.tr	Web sayfası adresi:	karacabeyortaokulu.meb.k12.tr		
Kurum Kodu:	715735	Öğretim Şekli:	Tam Gün Eğitim		
Okulun Hizmete Giriş Tarihi : 1965		Toplam Çalışan Sayısı	90		
Öğrenci Sayısı:	Kız	441	Öğretmen Sayısı	Kadın	26
	Erkek	425		Erkek	25
	Toplam	866		Toplam	51
Derslik Başına Düşen Öğrenci Sayısı	29	Şube Başına Düşen Öğrenci Sayısı	30		
Öğretmen Başına Düşen Öğrenci Sayısı	17	Şube Başına 30'dan Fazla Öğrencisi Olan Şube Sayısı	11		
Öğrenci Başına Düşen Toplam Gider Miktarı	77	Öğretmenlerin Kurumdaki Ortalama Görev Süresi	15		

## Çalışan Bilgileri

Okulumuzun çalışanlarına ilişkin bilgiler altta yer alan tabloda belirtilmiştir.

### Çalışan Bilgileri Tablosu

Unvan	Erkek	Kadın	Toplam
Okul Müdürü ve Müdür Yardımcısı	3	0	3
Sınıf Öğretmeni	0	0	0
Branş Öğretmeni	23	24	47
Rehber Öğretmen	1	1	2
İdari Personel	3	0	3
Yardımcı Personel	1	3	4
Güvenlik Personeli	0	0	0
<b>Toplam Çalışan Sayıları</b>	<b>28</b>	<b>28</b>	<b>56</b>

### 2024 Yılı Kurumdaki Mevcut Yönetici Sayısı:

Sıra No	Görevi	Erkek	Kadın	Toplam
1	Müdür	1		1
2	Müdür Yrd.	2		2

**Kurum Yöneticilerinin Eğitim Durumu:**

Eğitim Düzeyi	2024 Yılı İtibari İle	
	Kişi Sayısı	%
ÖnLisans	0	%0
Lisans	3	%100
Yüksek Lisans	0	%0

**İdari Personelin Hizmet Süresine İlişkin Bilgiler:**

Hizmet Süreleri	Kişi Sayısı
1-3 Yıl	-
4-6 Yıl	-
7-10 Yıl	-
11-15 Yıl	1
16-20 Yıl	2
21+.....üzeri	

**İdari Personelin Katıldığı Hizmet-içi Eğitim Programları:**

Adı ve Soyadı	Görevi	Katıldığı Çalışmanın Adı
Ahmet DİNÇER	Müdür	Kapsayıcı Eğitim Yöneticilerin kapsayıcı eğitimi
Tuncay MEŞEK	Müdür Yardımcısı	Atık Yönetimi ve Sıfır Atık Semineri
Kadir YILMAZ	Müdür Yardımcısı	Ergenle iletişim kursu

**2024 Yılı Kurumdaki Mevcut Öğretmen Sayısı:**

Sıra No	Branşı	Erkek	Kadın	Toplam
1	TÜRKÇE	2	5	7
2	MATEMATİK	4	4	8
3	FEN BİLİMLERİ	4	2	6
4	SOSYAL BİLGİLER	2	1	3
5	İNGİLİZCE	3	4	7
6	DİN KÜLTÜRÜ	1	3	4
7	BEDEN EĞİTİMİ	3	1	4
8	MÜZİK	1	1	2
9	GÖRSEL SANATLAR	2	0	2
10	TEKNOLOJİ TASARIM	0	2	2
11	BİLİŞİM TEKNOLOJİLERİ	2	0	2
12	REHBER ÖĞRETMEN	1	1	2
13	ÖZEL EĞİTİM	0	2	2
TOPLAM		25	26	51

### Öğretmenlerin Eğitim Durumu:

Eğitim Düzeyi	2024 Yılı İtibari İle	
	Kişi Sayısı	%
ÖnLisans	0	%0
Lisans	49	%96
Yüksek Lisans	2	%4

### Öğretmenlerin Yaş İtibari ile Dağılımı:

Yaş Düzeyleri	Kişi Sayısı
20-30	
30-40	15
40-50	28
50+...	6

### Öğretmenlerin Hizmet Süreleri:

Hizmet Süreleri	Kişi Sayısı
1-3 Yıl	3
4-6 Yıl	-
7-10 Yıl	5
11-15 Yıl	16
16-20 Yıl	8
21+... üzeri	17

# Okulumuz Bina ve Alanları

## Okul Yerleşkesine İlişkin Bilgiler

Okul Bölümleri		Özel Alanlar	Var	Yok
Okul Kat Sayısı	3	Çok Amaçlı Salon		X
Derslik Sayısı	28	Çok Amaçlı Saha		X
Derslik Alanları (m2)	48	Kütüphane	X	
Kullanılan Derslik Sayısı	29	Fen Laboratuvarı	X	
Şube Sayısı	28	Bilgisayar Laboratuvarı	X	
İdari Odaların Alanı (m2)	99	İş Atölyesi		X
Öğretmenler Odası (m2)	48	Beceri Atölyesi		X
Okul Oturum Alanı (m2)	1074	Pansiyon		X
Okul Bahçesi (Açık Alan)(m2)	11213			
Okul Kapalı Alan (m2)	3225			
Sanatsal, bilimsel ve sportif amaçlı toplam alan (m <sup>2</sup> )	11213			
Kantin (m2)	65			
Tuvalet Sayısı	27			
<b>Diğer (.....)</b>				

## Sınıf ve Öğrenci Bilgileri

SINIFI	Erkek	Kız	Toplam	SINIFI	Erkek	Kız	Toplam
5/A	14	14	28	7/A	14	18	32
5/B	13	15	28	7/B	17	13	30
5/C	14	14	28	7/C	16	14	30
5/D	17	12	29	7/D	13	16	29
5/E	14	14	28	7/E	17	13	30
5/F	16	12	28	7/F	16	14	30
5/G	15	11	26	7/G	13	16	29
6/A	15	19	34	8/A	13	17	30
6/B	16	17	33	8/B	17	13	30
6/C	16	17	33	8/C	16	14	30
6/D	13	19	32	8/D	13	16	29
6/E	18	15	33	8/E	17	13	30
6/F	16	17	33	8/F	16	14	30
6/G	17	18	35	8/G	13	16	29

## 2.8 Çevre Analizi (PESTLE)

Çevre analiziyle okul/kurum üzerinde etkili olan veya olabilecek politik, ekonomik, sosyo-kültürel, teknolojik, yasal çevresel dış etkenlerin tespit edilmesi amaçlanmıştır.

*Tablo 14 PESTLE Analiz Tablosu*

<b>Politik-Yasal etkenler</b>	<b>Ekonomik etkenler</b>
<ul style="list-style-type: none"><li>• Kalkınma Planı ve Orta Vadeli Program,</li><li>• Bakanlık, il ve ilçe stratejik planlarının incelenmesi,</li><li>• Yasal yükümlülüklerin belirlenmesi,</li><li>• Oluşturulması gereken kurul ve komisyonlar,</li><li>• Okul/kurum çevresindeki politik durum.</li></ul>	<ul style="list-style-type: none"><li>• Okul/kurumun bulunduğu çevrenin genel gelir durumu,</li><li>• İş kapasitesi,</li><li>• Okul/kurumun gelirini arttırıcı unsurlar,</li><li>• Okul/kurumun giderlerini arttıran unsurlar,</li><li>• Tasarruf sağlama imkânları,</li><li>• İşsizlik durumu,</li><li>• Mal-ürün ve hizmet satın alma imkânları,</li><li>• Kullanılabilir bütçe</li></ul>
<b>Sosyokültürel etkenler</b>	<b>Teknolojik etkenler</b>
<ul style="list-style-type: none"><li>• Kariyer beklentileri,</li><li>• Ailelerin ve öğrencilerin bilinçlenmeleri,</li><li>• Aile yapısındaki değişimler (geniş aileden çekirdek aileye geçiş, erken yaşta evlenme vs.),</li><li>• Nüfus artışı,</li><li>• Göç,</li><li>• Nüfusun yaş gruplarına göre dağılımı,</li><li>• Hayat beklentilerindeki değişimler (Hızlı para kazanma hırısı, lüks yaşama düşkünlük, kırsal alanda kentsel yaşam),</li><li>• Beslenme alışkanlıkları,</li><li>• Değerler, mesleki etik kuralları vb.</li></ul>	<ul style="list-style-type: none"><li>• Okul/kurumun teknoloji kullanım durumu</li><li>• e- Devlet uygulamaları,</li><li>• Dijital Platformlar üzerinden uzaktan eğitim imkânları,</li><li>• Okul/kurumun sahip olmadığı teknolojik araçlar</li><li>• Personelin ve öğrencilerin teknoloji kullanım kapasiteleri,</li><li>• Personelin ve öğrencilerin sahip olduğu teknolojik araçlar,</li><li>• Teknoloji alanındaki gelişmeler</li><li>• Teknolojinin eğitimde kullanımı</li></ul>
<b>Çevresel Etkenler</b>	
<ul style="list-style-type: none"><li>• Hava ve su kirlenmesi,</li><li>• Toprak yapısı,</li><li>• Bitki örtüsü,</li><li>• Doğal kaynakların korunması için yapılan çalışmalar,</li><li>• Çevrede yoğunluk gösteren hastalıklar,</li><li>• Doğal afetler (deprem kuşağında bulunma, Covid 19, kene vakaları vb.)</li></ul>	

## 2.9 Güçlü ve Zayıf Yönler ile Fırsatlar ve Tehditler (GZFT) Analizi

Okul/kurumun güçlü ve zayıf yönleri ile okul/kurum dışında oluşabilecek fırsatlar ve tehditler belirlenmiştir.

**Tablo 15 GZFT Analizi**

<b>İç Çevre</b>	
<b>Güçlü Yönler</b>	<b>Zayıf Yönler</b>
Okul alanımızın geniş olması	Öğrenci mevcudunun fazla olması
Spor salonunun bulunması	Öğrenci devamsızlık sorunu
Okul yönetiminin velilerle iyi ilişkilerde bulunması	Velilerin toplantılara katılımının az olması.
İdari çalışmaları zamanında ve kusursuz yürütülmesi	Hizmet alanında maddi olarak zorlanılıyor olması.
Fen laboratuvarının bulunması	Parçalanmış aile çocuklarının fazla olması
Merkezi okul olması, kolay ulaşılabilirlik	Okulda güvenlik önlemleri
<b>Dış Çevre</b>	
<b>Fırsatlar</b>	<b>Tehditler</b>
Okulun semt merkezine yakın konumda bulunması	Okul çıkışının yoğun olması
Okul yönetiminin genç,dinamik,demokratik,yeniliklere açık güvenilir ve destekleyici olması	Okul çıkışında öğrencilerin zaman zaman karşılaştıkları güvenlik sorunları
Gelişim için kısıtlı da olsa ilgili velilere sahip olunması	Çarşıda internet cafenin olması
Ulaşım kolaylığı	Parçalanmış aile çocuklarının her geçen gün artması
Sınıfların akıllı tahtalarla donatımı ve eğitim malzeme yeterliliği	Telefon bağımlılığı ve telefonla geçen zamanın artması ve okula gizlice telefon getirme
İş ve işlemlerin idareciler arasında eş güdümlenmesinde ve hızlı yürütülmesi	İlgisiz velilerin sayısının artması



## 2.10 Tespit ve İhtiyaçların Belirlenmesi

DURUM ANALİZİ AŞAMALARI	TESPİTLER/SORUN ALANLARI	İHTİYAÇLAR/GELİŞİM ALANLARI
Uygulanmakta Olan Stratejik Planın Değerlendirilmesi	<ul style="list-style-type: none"><li>● Kayıt bölgemizde yer alan çocukların okullaşma oranları artırılacak ve öğrencilerin uyum ve devamsızlık sorunları da giderilecektir.</li><li>● Öğrencilerimizin gelişmiş dünyaya uyum sağlayacak şekilde donanımlı bireyler olabilmesi için eğitim ve öğretimde kalite artırılabilecektir.</li><li>● Etkin bir rehberlik anlayışıyla, öğrencilerimizi ilgi ve becerileriyle orantılı bir şekilde üst öğrenime veya istihdama hazır hale getiren daha kaliteli bir kurum yapısına geçilecektir.</li><li>● Sıfır Atık Projesi kapsamında fiziki iyileştirmeler yapılacaktır.</li></ul>	<ul style="list-style-type: none"><li>● Kayıt bölgemizde yer alan çocukların, velilerine yönelik bilinçlendirme çalışmaları yapılmalıdır.</li><li>● Rehberlik anlayışı artırılarak sürdürülmeli</li><li>● Eğitim ve öğretimde kalite artırılması ağırlıklı</li><li>● Sıfır atık projesine dönük okul içinde çeşitli projeler geliştirilmeli</li></ul>
Mevzuat Analizi	<ul style="list-style-type: none"><li>● Bazı mevcut yasal düzenlemeler işlevsellik açısından istenilen düzeyde değildir.</li><li>● Özel eğitime ihtiyaç duyan çocuklarımızı akranlarından soyutlamayan, birlikte yaşama kültürünü daha fazla destekleyen özel bir bakışı, eğitim sistemimizde kurgulamak ve etkinliğini sağlamak son derece önemlidir.</li></ul>	<ul style="list-style-type: none"><li>● Öğrencilerimizin her düzeyde yeterliliklerinin belirlenmesi, izlenmesi ve desteklenmesi için kurulacak etkin bir ölçme ve değerlendirme sistemi yaygınlaştırılmalıdır</li><li>● Fiziksel ve zihinsel dezavantajlı öğrencilerimizi akranlarından soyutlamayan ve birlikte yaşama kültürünü güçlendiren eğitimde adalet temelli yaklaşım modeli daha da geliştirilmeli ve yaygınlaştırılmalıdır.</li></ul>

<p><b>Paydaş Analizi</b></p>	<ul style="list-style-type: none"> <li>● Eğitim öğretim faaliyetleri, akademik başarının artırılması, öğrencilerin sosyal, sanatsal, bilimsel ve kültürel faaliyetlere katılım konuları paydaşlar ile en çok etkileşimde bulunan konulardır.</li> <li>● Paydaş anketi sonuçlarından hareketle Eğitim sistemi içerisinde öncelik verilmesi gereken sorunla belirlenmei</li> <li>● Paydaş anketi sonuçlarından hareketleMüdürlüğümüzün ilgili birimlerinden, en fazla hangilerinin faaliyetlerinden haberiniz vardır sorusuna birimler arasında farklı yoğunluklar olduğu tespit edilmiştir.</li> <li>● Genel olarak kurum çalışanı olmaktan duyulan memnuniyet oranı yüksek düzeydedir.</li> </ul>	<ul style="list-style-type: none"> <li>● Öğrenci başarısının artırılması, öğrencilerin sosyal, sanatsal, bilimsel ve kültürel faaliyetlere katılımını artırmak için proje ve iş birlikleri artırılmalıdır.</li> <li>● Okulumuzun yaptığı önemli ve değerli çalışmaların paydaşlara ulaştırılmasını sağlayacak kanallar daha etkin şekilde kullanılmalıdır.</li> <li>● Kurum çalışanı olmaktan duyulan memnuniyeti artırıcı ve motivasyonu sağlayıcı etkinliklere, faaliyetlere ağırlık verilmelidir.</li> </ul>
<p><b>Kurum Kültürü Analizi</b></p>	<ul style="list-style-type: none"> <li>● Müdürlüğümüzün geliştirilmeye açık alanları ise, Karar alma süreçlerine çalışanların dahil edilmesi, motivasyonu artırıcı ödüllendirme sistemindeki eksiklikler, bazı durumlarda bireysel başarının önemsenmesi gibi başlıklar bulunmaktadır.</li> </ul>	<ul style="list-style-type: none"> <li>● Stratejik yönetim anlayışına uygun var olan sistemlerin daha da geliştirilmesi ve çalışanların süreçlere dahil edilmesi gerekmektedir.</li> <li>● Karar alma süreçlerinin geliştirilerek ödüllendirme sistemlerinde görülen aksaklıklar giderilmelidir. Mevcut mekanizmaların geliştirilmesi gerekmektedir.</li> </ul>

<b>Fiziki Kaynak Analizi</b>	<ul style="list-style-type: none"> <li>• Öğrencilerin yaşam becerilerini geliştirdikleri, kurumları içselleştirebildikleri mekânlar olarak görmeleri ve okullarda güvenli bir ortam oluşturulması beklenmektedir.</li> <li>• Eğitim öğretim ortamları ile hizmet birimlerinin fiziki yapısının geliştirilmesini ve eğitim yatırımların artmasının sağlanması</li> </ul>	<ul style="list-style-type: none"> <li>• Yeni bir okul anlayışını eğitimle ilgili tüm aktörlerin işbirliği ile ortaya koymak önceliktir. Okulların fiziki yapılarına ilişkin belirlenen standartlara tüm okulların ulaşması sağlanmalıdır..</li> <li>• Okul finansmanının çeşitlendirilerek artırılması.</li> </ul>
<b>Teknoloji ve Bilişim Altyapısı Analizi</b>	<ul style="list-style-type: none"> <li>• Dijital becerilerin geliştirilmesi için içerik geliştirilerek bunlar öğretmen eğitimleri ile desteklenmektedir.</li> <li>• Okulumuzdaki teknolojik imkanlar daha da iyileştirilmelidir</li> </ul>	<ul style="list-style-type: none"> <li>• Öğrenme süreçlerini destekleyen dijital içerik ve beceri destekli dönüşüm ile ülkemizin her yerinde yaşayan öğrenci ve öğretmenlerimizin eşit öğrenme ve öğretme fırsatlarını yakalamaları ve öğrenmenin sınıf duvarlarını aşmasının sağlanması amacıyla okullarımızın teknolojik imkânları daha da iyileştirilmelidir.</li> <li>• Veri girişlerinin zamanında ve etkin bir şekilde yürütülmesini sağlayıcı farkındalık artırıcı çalışmalar yapılmalıdır.</li> <li>• Dijital içeriklerin kullanımı ile ölçme değerlendirilmenin öğrenim sürecinde ortaya konulan günlük yaşam deneyimleri üzerinden yapılması ve öğrencilerin ihtiyaç hissederek bilgi ve beceriye ulaşması hedeflenmelidir.</li> </ul>

<b>Mali Kaynaklar Analizi</b>	<ul style="list-style-type: none"><li>● Mevcut bütçe kaynakları okulların ve eğitim sisteminin gelişimi için planlanan hedeflerle kıyaslandığında bölgesel ve dönemsel gelişebilecek olumsuz koşullara karşı yetersiz kalabilme tehlikesi altındadır.</li></ul>	<ul style="list-style-type: none"><li>● Eğitimin niteliğinin artırılması ve okul planlarının gerçekleştirilebilmesi için merkezi bütçeden sağlanan finansmanın yanında ek finansman ihtiyacının karşılanması amacıyla kaynak çeşitlendirilmesine ihtiyaç vardır</li></ul>
<b>PESTLE Analizi</b>	<ul style="list-style-type: none"><li>● Ailelerin ve öğrencilerin bilinçlenmeleri,</li><li>● Yasal yükümlülüklerin belirlenmesi,</li><li>● Okul/kurumun bulunduğu çevrenin genel gelir durumu</li><li>● Dijital Platformlar üzerinden uzaktan eğitim imkânları,</li></ul>	<ul style="list-style-type: none"><li>● Ailelere bilinçlendirmeye dönük eğitimler verilmeli</li><li>● Yasal yükümlülükler iyi analiz edilmeli,</li><li>● Okulun bulunduğu çevreyi tanıma,</li><li>● Teknolojik imkanlardan yararlanma düzeyini artırma çalışmaları</li></ul>

## BÖLÜM III



# MİSYON, VİZYON VE TEMEL DEĞERLER

### 3. GELECEĞE BAKIŞ

Okul Müdürlüğümüzün Misyona, vizyona, temel ilke ve değerlerinin oluşturulması kapsamında öğretmenlerimiz, öğrencilerimiz, velilerimiz, çalışanlarımız ve diğer paydaşlarımızdan alınan görüşler, sonucunda stratejik plan hazırlama ekibi tarafından oluşturulan Misyona, Vizyona, Temel Değerler; Okulumuz üst kuruluna sunulmuş ve üst kurul tarafından onaylanmıştır.

#### 3.1 Misyona

Yeniliklere açık, sürekli kendini geliştiren genç öğretmen kadrosuyla, öğrenci merkezli eğitim veren, teknolojiyi kullanan, velilerin ihtiyaç duydukları her an okul idaresi ve öğretmenlerine ulaşım eğitim öğretim hizmetlerini alabildikleri, öğrencilerinin milli ve manevi değerleri ile başarılarını ön planda tutup, kaliteden ödün vermeyen çağdaş bir eğitim kurumuyuz.

#### 3.2 Vizyona

Öğrenciyi merkez alan, sevgiyle, bilimin ve sanatın yoğrulduğu, ekip ruhuna sahip, çağdaş, ulusal ve evrensel değerlerde Öncü bir okul olmak..

#### 3.3 Temel Değerler

- ✓ Önce insan,
- ✓ Karşılıklı güven ve dürüstlük,
- ✓ Sabırlı, hoşgörülü ve kararlılık,
- ✓ Eğitimde süreklilik anlayışı,
- ✓ Adaletli performans değerlendirme,
- ✓ Bireysel farkları dikkate almak,
- ✓ Kendisiyle ve çevresi ile barışık olmak,
- ✓ Yetkinlik, üretkenlik ve girişimcilik ruhuna sahip olmak,
- ✓ Doğa ve çevreyi koruma bilinci,
- ✓ Sürekli gelişim
- ✓ Sorumluluk duygusu ve kendine güven bilincini kazandıracak

### 3.4 Amaç, Hedef ve Performans Göstergesi ile Stratejiler

#### TEMA I: EĞİTİM VE ÖĞRETİME ERİŞİM

Eğitim ve öğretime erişim okullaşma ve okul terki, devam ve devamsızlık, okula uyum ve oryantasyon, özel eğitime ihtiyaç duyan bireylerin eğitime erişimi, yabancı öğrencilerin eğitime erişimi ve hayat boyu öğrenme kapsamında yürütülen faaliyetlerin ele alındığı temadır.

TEMA	EĞİTİM-ÖĞRETİME ERİŞİM ve KATILIM								
<b>Amaç 1</b>	Öğrencilerin eğitim öğretime etkin katılımlarıyla donanımlı olarak bir üst öğrenime geçişi sağlanacaktır.								
<b>Hedef 1.1</b>	Öğrenme kayıpları önleyici çalışmalar yapılarak azaltılacaktır..								
<b>Performans Göstergeleri</b>	<b>Hedefe Etkisi</b>	<b>Başlangıç Değeri</b>	<b>2024</b>	<b>2025</b>	<b>2026</b>	<b>2027</b>	<b>2028</b>	<b>İzleme Sıklığı</b>	<b>Rapor Sıklığı</b>
<b>PG 1.1.1</b> Bir eğitim ve öğretim yılında destekleme ve yetiştirme kurslarına kayıt yaptıran öğrenci oranı (%)	%30	%20	%22	%25	%30	%35	%40	6 Ay	6 Ay
<b>PG 1.1.2</b> Destekleme ve yetiştirme kurslarına devam eden öğrencilerin katılım sağladığı derslerin not ortalaması	%30	73	74	78	80	82	85	6 Ay	6 Ay
<b>PG 1.1.3</b> 20 gün ve üzeri özürsüz devamsızlık yapan öğrenci oranı (%)	%25	%60	%55	%40	%30	%20	%10	6 Ay	6 Ay
<b>PG 1.1.4</b> 20 gün ve üzeri özürsüz devamsızlık yapan öğrenci oranı (%)	%15	%20	%19	%18	%16	%15	%12	6 Ay	6 Ay
<b>Koordinatör Birim</b>	Okul idaresi								
<b>İş birliği Yapılacak Birimler</b>	Öğretmenler, Rehberlik servisi								
<b>Riskler</b>	Devamsızlık, Aynı öğretmenlerden ders görmek								
<b>Stratejiler</b>	Öğrencilerin genel derslerdeki kazanım eksiklikleri tespit edilerek destekleme ve yetiştirme kurslarıyla akademik yeterliklerinin artırılması sağlanacaktır. Dijital platformlar aracılığıyla öğrencilerin tamamlayıcı ve destekleyici eğitim almaları sağlanacaktır. DYK içerikleri öğrencinin hazır bulunuşluk seviyesi dikkate alınarak hazırlanacaktır. Öğrencilerin devamsızlık nedenleri tespit edilerek devamsızlığa neden olan etmenler giderilecektir.								
<b>Maliyet Tahmini</b>	150000								
<b>Tespitler</b>	Ailelerin DYK lara ilişkin farkındalık düzeyinin yeterince yüksek olmaması								
<b>İhtiyaçlar</b>	Ailelere bilgilendirmeler yapılması Aylık olarak genel denemelerin yapılması,								

Performans göstergesinin Hedefe Etkisi yüzde olarak ifade edilir. Amaca hizmet edecek hedeflerin tamamı %100 başarı performansı olarak düşünülerek tüm hedeflerinin toplamı için %100'lük oran bulmalıdır.

TEMA	EĞİTİM-ÖĞRETİMDE KALİTE								
<b>Amaç 2</b>	Öğrencilere medeniyetimizin ve insanlığın ortak değerleriyle çağın gereklerine uygun bilgi, beceri, tutum ve davranışlar kazandırılacaktır.								
<b>Hedef 2.1</b>	Öğrencilerin bilimsel, kültürel, sanatsal, sportif ve toplum hizmeti alanlarında ders dışı etkinliklere katılım oranı artırılacaktır.								
Performans Göstergeleri	Hedefe Etkisi	Başlangıç Değeri	2024	2025	2026	2027	2028	İzleme Sıklığı	Rapor Sıklığı
<b>PG 2.1.1</b> Okulda bir eğitim ve öğretim döneminde bilimsel, kültürel, sanatsal ve sportif alanlarda en az bir faaliyete katılan öğrenci oranı (%)	%30	%25	%30	%35	%40	%45	%50	6 Ay	6 Ay
<b>PG 2.1.2</b> Bir eğitim ve öğretim yılında en az iki sosyal sorumluluk ve toplum hizmeti çalışmalarına katılan öğrenci oranı (%)	%20	%15	%20	%25	%30	%35	%40	6 Ay	6 Ay
<b>PG 2.1.3</b> Bir eğitim ve öğretim yılında yerel, ulusal ve uluslararası proje, yarışma vb. etkinliklere katılan öğrenci oranı (%)	%30	%18	%23	%30	%35	%40	%45	6 Ay	6 Ay
<b>PG 2.1.4</b> Okulda bir eğitim ve öğretim yılında geleneksel çocuk oyunları alt başlığında en az bir faaliyete katılan öğrenci oranı (%)	%20	%10	%15	%20	%25	%30	%35	6 Ay	6 Ay
<b>Koordinatör Birim</b>	Okul idaresi								
<b>İş birliği Yapılacak Birimler</b>	Öğretmenler, Rehberlik servisi								
<b>Riskler</b>	Ders dışı çalışmalarda gerekli güvenlik önlemleri alınmalı								
<b>Stratejiler</b>	<p>Her bir öğrencinin bir kulüp faaliyetinde aktif olarak yer alması sağlanarak kulüp faaliyetlerinin etkinliği artırılacaktır.</p> <p>Öğrencilerin seviyelerine uygun olarak toplumsal sorunların çözümüne katkı sağlamak ve farkındalık oluşturmak amacıyla afet ve acil durum, çevre, eğitim, spor, kültür ve turizm, sağlık ve sosyal hizmetler alanlarında toplum hizmeti faaliyetlerine katılımları artırılacaktır.</p> <p>Okul bünyesinde yarışmalar düzenlenecektir.</p> <p>Okul bahçeleri çocukların geleneksel oyunlarla vakit geçirmelerini sağlayacak ve gelişimlerini destekleyecek şekilde etkin olarak kullanılacaktır</p> <p>Okul bünyesinde etkinlikler düzenlenecektir.</p>								
<b>Maliyet Tahmini</b>	200000								
<b>Tespitler</b>	Sınav ve ders yoğunluğunun etkinliklere katılımı zayıflatması								
<b>İhtiyaçlar</b>	Projeler finansman noktasında teşvik edilmeli								



TEMA	KURUMSAL KAPASİTE								
<b>Amaç 3</b>	Okulun eğitimin temel ilkeleri doğrultusunda niteliğini artırmak amacıyla kurumsal kapasite geliştirilecektir.								
<b>Hedef 3.1</b>	Eğitim ve öğretimin sağlıklı ve güvenli bir ortamda gerçekleştirilmesi için okul sağlığı ve güvenliği geliştirilecektir.								
Performans Göstergeleri	Hedef Etkisi	Başlangıç Değeri	2024	2025	2026	2027	2028	İzleme Sıklığı	Rapor Sıklığı
PG 3.1.1 Bağımlılıkla mücadele ile ilgili konularda eğitim alan öğrenci ve öğretmen sayısı	%20	750	770	800	820	850	870	6 Ay	6 Ay
PG 3.1.2 Akran zorbalığı ve siber zorbalıkla ilgili konularda eğitim alan öğretmen, öğrenci ve veli sayısı	%20	500	600	700	800	900	1000	6 Ay	6 Ay
PG 3.1.3 Sağlıklı beslenme ve obezite ile ilgili konularda verilen eğitim alan öğrenci, öğretmen ve veli sayısı	%20	600	700	800	900	1000	1200	6 Ay	6 Ay
PG 3.1.4 Hijyen, gıda güvenliği, bulaşıcı hastalıklar ile ilgili konularda verilen eğitim alan öğrenci, öğretmen ve personel sayısı	%20	500	600	700	850	900	1000	6 Ay	6 Ay
PG 3.1.5 Sivil savunma eğitimlerine katılan öğrenci ve öğretmen sayısı	%20	20	25	40	50	70	100	6 Ay	6 Ay
<b>Koordinatör Birim</b>	Okul idaresi								
<b>İş birliği Yapılacak Birimler</b>	Öğretmenler, Rehberlik servisi								
<b>Riskler</b>	Velilere eğitimde zamanlama problemi, kalabalık okul olunması, merkezi konumda bulunma								
<b>Stratejiler</b>	Eğitim ortamları iş sağlığı ve güvenliği yönüne uygun hâle getirilecektir. Öğrenci, öğretmen ve velilerde farkındalık oluşturmak için bağımlılıkla mücadele, akran zorbalığı, siber zorbalık, sağlıklı beslenme ve obezite, hijyen, bulaşıcı hastalıklar ve gıda güvenliği gibi konularda alan uzmanları ile iş birliğinde eğitimler düzenlenecektir. Doğa, insan ve teknoloji kaynaklı (deprem, sel, heyelan, yangın, çığ ve salgın hastalıklar vd.) afetlere karşı gerekli tedbirlerin alınması için çalışmalar yapılacaktır. Doğa, insan ve teknoloji kaynaklı (deprem, sel, heyelan, yangın, çığ ve salgın hastalıklar vd.) konularında alan uzmanları ile iş birliğinde öğretmen ve öğrencilere farkındalık eğitimleri verilecektir.								
<b>Maliyet Tahmini</b>	200000								
<b>Tespitler</b>	Okul sağlığı ve güvenliği noktasında bazı veli ve öğrencilerin duyarsızlığı								
<b>İhtiyaçlar</b>	Daha fazla tanıtım ve eğitim gerçekleştirmek ,tatbikatları artırmak								

## BÖLÜM IV



# MALİYETLENDİRME

## 4. MALİYETLENDİRME

Kurumumuz 2024-2028 Stratejik Planı'nın maliyetlendirilmesi sürecindeki temel gaye, stratejik amaç, hedefve eylemlerin gerektirdiği maliyetlerin ortaya konulması suretiyle politika tercihlerinin ve karar alma sürecinin rasyonelleştirilmesine katkıda bulunmaktır. Bu sayede, stratejik plan ile bütçe arasındaki bağlantı güçlendirilecek ve harcamaların önceliklendirilme süreci iyileştirilecektir.

Bu temel gayeden hareketle planın tahmini maliyetlendirilmesi şu şekilde yapılmıştır:

- Hedeflere ilişkin eylemler durum analizi çalışmaları sonuçlarından tespit edilmiştir,
- Eylemlere ilişkin tahmini maliyetler belirlenmiştir,
- Eylem maliyetlerinden hareketle hedef maliyetleri belirlenmiştir,
- Hedef maliyetlerinden yola çıkılarak amaç maliyetleri belirlenmiş ve amaç maliyetlerinden de

stratejik plan maliyeti belirlenmiştir.

Genel bütçe, valilikler, belediyeler ve okul aile birliklerinin yıllık bütçe artışları ve eğilimleri dikkate alındığında Kurumumuz 2024-2028 Stratejik Planı'nda yer alan stratejik amaçların gerçekleştirilebilmesi

- için tabloda da belirtildiği üzere beş yıllık süre için tahmini **156000.00TL**'lik kaynağın elde edileceği düşünülmektedir.

*Tablo 16 Tahmini Maliyet Tablosu*

	2024	2025	2026	2027	2028	Toplam Maliyet
<b>Amaç 1</b>	5000	7000	9000	10000	12000	43000
<b>Hedef 1.1</b>						
<b>Hedef 1.2</b>						
<b>Amaç 2</b>	5000	5000	5000	5000	5000	30000
<b>Hedef 2.1</b>						
<b>Hedef 2.2</b>						
<b>Amaç 3</b>	12000	15000	17000	19000	20000	83000
<b>Hedef 3.1</b>						
<b>Hedef 3.2</b>						
...						
<b>Genel Yönetim Giderleri</b>						
<b>TOPLAM</b>	22000	27000	31000	34000	37000	156000

## BÖLÜM V



# İZLEME VE DEĞERLENDİRME

## 5. İZLEME VE DEĞERLENDİRME

İzleme, Stratejik Plan uygulamasının sistematik olarak takip edilmesi ve raporlaması, değerlendirme ise uygulama sonuçlarının amaç ve hedeflere kıyasla ölçülmesi ve söz konusu amaç ve hedeflerin tutarlılık ve uygunluğunun analizi olarak tanımlanmaktadır. Stratejik Planda ortaya konulan hedeflere ilişkin olarak yıllık iş planlarının oluşturulması ve hedeflere ilişkin somut göstergelerin geliştirilmesi önem arz etmektedir. Diğer taraftan, Stratejik Planın gerçekleştirilmesinde etkili bir izleme ve değerlendirme sisteminin kurulması temel kritik başarı faktörü olarak görünmektedir. Müdürlüğümüz Stratejik Planı'nın onayı alınıp, uygulamaya geçilmesi ile beraber izleme ve değerlendirme faaliyetleri de başlayacaktır. Performans göstergelerinin yıllara göre takibi yapılırken, her yıl Müdürlüğümüz istatistik birimi, ilgili diğer birimler, e-okul veri tabanı ve diğer kurumlardan alınan veriler değerlendirilerek sonuçlara ulaşılabilecektir. SP uygulama ve sonuçları, kalite unsurları açısından (katılımcılık, kurum içi/kurumlar arası işbirliği ve koordinasyon, iç/dış paydaşlarda sahiplenme, elde edilen sonuçların sürdürülebilirliği ve temel politika belgeleri ile uyumu vb. hususlar) değerlendirilecektir. Hedeflerle ilgili birimler, uygulama sorumluluğunun yanı sıra izleme ve değerlendirmeye ilişkin temel verilerin sağlanmasından da sorumludur. Amaç ve hedeflerin gerçekleştirilmesine ilişkin gelişmelerin yapılan faaliyetin gerçekleşme zamanına bağlı olarak belirli bir sıklıkla raporlanması ve ilgili taraflar ile kurum içi ve kurum dışı mercilerin değerlendirmesine sunulması sağlanacaktır. Raporlama genel anlamda altı aylık ve yıllık olmak üzere senede iki defa gerçekleştirilecektir. Her yılın ocak ve haziran aylarının son haftasında raporlama yapılacaktır. Raporlar iki nüsha şeklinde düzenlenip, bir tanesi performans hedeflerini gerçekleştirilmeden sorumlu birimde kalacak, diğeri ise gerekli çalışma ve değerlendirmenin yapılabilmesi için Strateji Geliştirme Hizmetleri Birimine gönderilecektir. Gelen raporlar değerlendirilerek stratejik planlama sürecinde, izleme ve değerlendirme faaliyetleri sonucunda elde edilen bilgiler kullanılarak, stratejik plan gözden geçirilecek, hedeflenen ve ulaşılan sonuçlar karşılaştırılacaktır. Bu doğrultuda yapılan çalışmalarla uygulamalarda aksaklıkların tespiti ve giderilmesi sağlanarak hedeflere ulaşma konusunda doğru bir yaklaşım sergilenmiş olacaktır.

STRATEJİK PLAN ÜST KURULU		
SIRA NO	ADI SOYADI	GÖREVİ
1	Ahmet DİNÇER	OKUL MÜDÜRÜ
2	Tuncay MEŞEK	MÜDÜR YARDIMCISI
3	Resul ERTÜRK	ÖĞRETMEN
4	Hacer CANGÜL	OKUL AİLE BİRLİĞİ BAŞKANI
5	Nurgül AYDIN	OKUL AİLE BİRLİĞİ YÖN.KURULU ÜYESİ

## EKLER:

### EK-1 Paydaş Anketleri

Aşağıda verilen anketler, okul/kurumlara örnek olması bakımından rehber eklenmiştir. Anket içerikleri, okul/kurum türüne ve yapısına göre değişiklik göstermelidir.

### Sevgili Öğrencimiz;

- Bu anketin amacı, okul hakkındaki görüşlerini toplamaktır.
- Bu anket, kimlik bilgileri girilmeden yapılmalıdır.
- Okul hakkında görüşlerini en iyi şekilde yansıtan kutuya “X” işareti koyarak neler düşündüğünü öğrenmemize yardımcı olabilirsin.
- Anketimize katıldığın için teşekkür ederiz.

NO	İLKOKUL ÖĞRENCİLERİ İÇİN KONU BAŞLIKLARI	Kesinlikle Katılıyorum	Katılıyorum	Kararsızım	Kesinlikle Katılmıyorum	Katılmıyorum
01-	Okulumu seviyorum.	<input type="radio"/>	<input type="radio"/>	<input type="radio"/>	<input type="radio"/>	<input type="radio"/>
02-	Okulumda kendimi güvende hissediyorum.	<input type="radio"/>	<input type="radio"/>	<input type="radio"/>	<input type="radio"/>	<input type="radio"/>
03-	Okulumun içi ve bahçesi temizdir.	<input type="radio"/>	<input type="radio"/>	<input type="radio"/>	<input type="radio"/>	<input type="radio"/>
04-	Öğretmenim adildir.	<input type="radio"/>	<input type="radio"/>	<input type="radio"/>	<input type="radio"/>	<input type="radio"/>
05-	Öğretmenim benimle ilgileniyor.	<input type="radio"/>	<input type="radio"/>	<input type="radio"/>	<input type="radio"/>	<input type="radio"/>
06-	Yardıma ihtiyacım olursa öğretmenim bana yardım eder.	<input type="radio"/>	<input type="radio"/>	<input type="radio"/>	<input type="radio"/>	<input type="radio"/>
07-	Öğretmenim derse katılmamı sağlar.	<input type="radio"/>	<input type="radio"/>	<input type="radio"/>	<input type="radio"/>	<input type="radio"/>
08-	Öğretmenim dersleri farklı araçlar kullanarak anlatır.	<input type="radio"/>	<input type="radio"/>	<input type="radio"/>	<input type="radio"/>	<input type="radio"/>
09-	Okul kantininde yeterli ve sağlıklı yiyecekler var.	<input type="radio"/>	<input type="radio"/>	<input type="radio"/>	<input type="radio"/>	<input type="radio"/>
10-	Okulda ders dışı eğlenceli etkinlikler var.	<input type="radio"/>	<input type="radio"/>	<input type="radio"/>	<input type="radio"/>	<input type="radio"/>
11-	Teneffüslerde ihtiyaçlarımı giderebiliyorum.	<input type="radio"/>	<input type="radio"/>	<input type="radio"/>	<input type="radio"/>	<input type="radio"/>
12-	Öğretmenim her gün beni çok çalıştırıyor.	<input type="radio"/>	<input type="radio"/>	<input type="radio"/>	<input type="radio"/>	<input type="radio"/>

NO	ORTAKOKUL ÖĞRENCİLERİ İÇİN KONU BAŞLIKLARI	Kesinlikle Katlıyorum	Katlıyorum	Kararsızım	Kesinlikle Katılmıyorum	Katılmıyorum
01-	Okulda kendimi güvende hissediyorum.	( )	( )	( )	( )	( )
02-	Okul temiz ve hijyeniktir.	( )	( )	( )	( )	( )
03-	Okulun fiziki koşullarını yeterlidir.	( )	( )	( )	( )	( )
04-	Okul, yeni kabul edilen çocuklara uygun desteği sağlar.	( )	( )	( )	( )	( )
05-	Farklı kültürlerden gelen öğrencilerin bu okulda memnuniyetle karşılanacağını düşünüyorum.	( )	( )	( )	( )	( )
06-	Öğretmenlerime ihtiyaç duyduğumda kolaylıkla görüşebilirim.	( )	( )	( )	( )	( )
07-	Okul müdürüne ihtiyaç duyduğumda kolaylıkla görüşebilirim.	( )	( )	( )	( )	( )
08-	Okul rehberlik servisinden ihtiyaçlarım doğrultusunda faydalanabiliyorum.	( )	( )	( )	( )	( )
09-	Okul kişisel hedefler belirlememde ve bu hedeflere ulaşmamda yeterli rehberlik ediyor.	( )	( )	( )	( )	( )
10-	Okulumda yer almam için birçok fırsat var.	( )	( )	( )	( )	( )
11-	Okul bana yeterli ders dışı etkinlik olanakları sunuyor.	( )	( )	( )	( )	( )
12-	Okul kulüpleri amacına uygun şekilde gelişimime katkı sağlıyor.	( )	( )	( )	( )	( )
13-	Öğretmenlerim sınıfta adil kurallara sahipler ve tarafsızlar.	( )	( )	( )	( )	( )
14-	Öğretmenlerim beni daha iyi performans göstermem için teşvik ediyor.	( )	( )	( )	( )	( )
15-	Öğretmenlerim derslerin işlenişinde farklı ve ilgi çekici yöntemler kullanır.	( )	( )	( )	( )	( )
16-	Sınav ve ödevlerin beni değerlendirmek için adil ve yeterli olduğunu düşünüyorum.	( )	( )	( )	( )	( )
17-	Okulda düzenlenen sanatsal ve kültürel faaliyetler yeterlidir.	( )	( )	( )	( )	( )
18-	Okulda öğrencilerin görüşleri dikkate alınır.	( )	( )	( )	( )	( )
19-	Okul kantininde yeterli ve sağlıklı yiyecekler var.	( )	( )	( )	( )	( )
20-	DYK'leri yeterli buluyorum.	( )	( )	( )	( )	( )

### Kıymetli Öğretmenimiz;

- Bu anketin amacı, okul/kurum çalışmaları hakkındaki görüşlerinizi almaktır.
- Bu ankette kimlik bilgileri yer almaz.
- Lütfen okul hakkındaki görüşlerinizi en iyi şekilde yansıtan kutuya “X” işareti koyarak belirtiniz.
- Anketimize katıldığınız için teşekkür ederiz.

NO	ÖĞRETMENLER İÇİN KONU BAŞLIKLARI	Kesinlikle Katılıyorum	Katılıyorum	Kararsızım	Kesinlikle Katılmıyorum	Katılmıyorum
01-	Okulun misyonu ve vizyonunu tam olarak anlıyorum.	<input type="radio"/>	<input type="radio"/>	<input type="radio"/>	<input type="radio"/>	<input type="radio"/>
02-	Okulda eğitim ve yönetim kalitesi sürekli olarak geliyor.	<input type="radio"/>	<input type="radio"/>	<input type="radio"/>	<input type="radio"/>	<input type="radio"/>
03-	Okul temiz ve hijyeniktir.	<input type="radio"/>	<input type="radio"/>	<input type="radio"/>	<input type="radio"/>	<input type="radio"/>
04-	Okul, öğrencilerin ve personelin güvenliğini sağlamak için uygun güvenlik önlemleri alır.	<input type="radio"/>	<input type="radio"/>	<input type="radio"/>	<input type="radio"/>	<input type="radio"/>
05-	Okul, yeni kabul edilen öğrencilere uygun desteği sağlar.	<input type="radio"/>	<input type="radio"/>	<input type="radio"/>	<input type="radio"/>	<input type="radio"/>
06-	Okulumuz mesleki yeterliliğimi geliştirmek için eğitim fırsatları sunuyor.	<input type="radio"/>	<input type="radio"/>	<input type="radio"/>	<input type="radio"/>	<input type="radio"/>
07-	Okul yönetimimiz öğretmenleri etkin bir şekilde yönlendirir.	<input type="radio"/>	<input type="radio"/>	<input type="radio"/>	<input type="radio"/>	<input type="radio"/>
08-	Okulumuz, öğrencilerin öğrenme ilgisini uyandıracak bir öğrenme ortamı oluşturmuştur.	<input type="radio"/>	<input type="radio"/>	<input type="radio"/>	<input type="radio"/>	<input type="radio"/>
09-	Etkili bir öğretmen olmak için ihtiyaç duyduğum kaynaklara erişimim var.	<input type="radio"/>	<input type="radio"/>	<input type="radio"/>	<input type="radio"/>	<input type="radio"/>
10-	Bana sunulan kaynakları kullanmak için gerekli eğitime sahibim.	<input type="radio"/>	<input type="radio"/>	<input type="radio"/>	<input type="radio"/>	<input type="radio"/>
11-	Okulumuzun, farklı ihtiyaçları olan öğrencileri desteklemek için etkin bir politikası vardır.	<input type="radio"/>	<input type="radio"/>	<input type="radio"/>	<input type="radio"/>	<input type="radio"/>
12-	Okulumuz müfredat uygulamasını etkin bir şekilde izler.	<input type="radio"/>	<input type="radio"/>	<input type="radio"/>	<input type="radio"/>	<input type="radio"/>
13-	Okulumuz, velilere uygun etkinlikler düzenlemektedir.	<input type="radio"/>	<input type="radio"/>	<input type="radio"/>	<input type="radio"/>	<input type="radio"/>
14-	Diğer öğretmenlerle iş birliği yaparım.	<input type="radio"/>	<input type="radio"/>	<input type="radio"/>	<input type="radio"/>	<input type="radio"/>
15-	Okul personeli arasında dostane bir ilişki sürdürülür.	<input type="radio"/>	<input type="radio"/>	<input type="radio"/>	<input type="radio"/>	<input type="radio"/>
16-	Takım ruhumuz ve moralimiz yüksek.	<input type="radio"/>	<input type="radio"/>	<input type="radio"/>	<input type="radio"/>	<input type="radio"/>
17-	Okulumuza aidiyet hissediyorum.	<input type="radio"/>	<input type="radio"/>	<input type="radio"/>	<input type="radio"/>	<input type="radio"/>



## Kıymetli Velimiz;

- Bu anketin amacı, okul/kurum çalışmaları hakkındaki görüşlerinizi almaktır.
- Bu ankette kimlik bilgileri yer almaz.
- Lütfen okul/kurum hakkındaki görüşlerinizi en iyi şekilde yansıtan kutuya “X” işareti koyarak belirtiniz.
- Anketimize katıldığınız için teşekkür ederiz.

NO	VELİLER İÇİN KONU BAŞLIKLARI	Kesinlikle Katılıyorum	Katılıyorum	Kararsızım	Kesinlikle Katılmıyorum	Katılmıyorum
01-	Okulun misyonu ve vizyonunu tam olarak anlıyorum.	<input type="radio"/>	<input type="radio"/>	<input type="radio"/>	<input type="radio"/>	<input type="radio"/>
02-	Okulda eğitim ve yönetim kalitesi sürekli olarak gelişiyor.	<input type="radio"/>	<input type="radio"/>	<input type="radio"/>	<input type="radio"/>	<input type="radio"/>
03-	Okul temiz ve hijyeniktir.	<input type="radio"/>	<input type="radio"/>	<input type="radio"/>	<input type="radio"/>	<input type="radio"/>
04-	Okul, öğrencilerin ve personelin güvenliğini sağlamak için uygun güvenlik önlemleri alır.	<input type="radio"/>	<input type="radio"/>	<input type="radio"/>	<input type="radio"/>	<input type="radio"/>
05-	Okul, yeni kabul edilen öğrencilere uygun desteği sağlar.	<input type="radio"/>	<input type="radio"/>	<input type="radio"/>	<input type="radio"/>	<input type="radio"/>
06-	Okul, çocuğumun okumaya olan ilgisini geliştirmesine yardımcı olabilir.	<input type="radio"/>	<input type="radio"/>	<input type="radio"/>	<input type="radio"/>	<input type="radio"/>
07-	Okul çocuğumun öğrenme ilgisini güçlendiriyor.	<input type="radio"/>	<input type="radio"/>	<input type="radio"/>	<input type="radio"/>	<input type="radio"/>
08-	Okul çocuğumun ahlaki gelişimini teşvik edebilir.	<input type="radio"/>	<input type="radio"/>	<input type="radio"/>	<input type="radio"/>	<input type="radio"/>
09-	Okulda kullanılan değerlendirme yöntemleri çocuğumun gelişimini tüm yönleriyle anlamama yardımcı oluyor.	<input type="radio"/>	<input type="radio"/>	<input type="radio"/>	<input type="radio"/>	<input type="radio"/>
10-	Okul, çocuğumun öğrenme performansı ve gelişimi hakkında beni iyi bilgilendiriyor.	<input type="radio"/>	<input type="radio"/>	<input type="radio"/>	<input type="radio"/>	<input type="radio"/>
11-	Okul çocuğuma duygusal rahatsızlık ve öğrenme güçlükleri ile karşılaştığında yeterli desteği ve rehberlik sağlar.	<input type="radio"/>	<input type="radio"/>	<input type="radio"/>	<input type="radio"/>	<input type="radio"/>
12-	Öğretmenlerin benimle iletişim kurma yöntemlerinden memnunum.	<input type="radio"/>	<input type="radio"/>	<input type="radio"/>	<input type="radio"/>	<input type="radio"/>
13-	Herhangi bir problem durumunda müdür endişelerime cevap veriyor.	<input type="radio"/>	<input type="radio"/>	<input type="radio"/>	<input type="radio"/>	<input type="radio"/>
14-	Okulda, velilerin ihtiyaçlarına uygun eğitim faaliyetleri düzenlenir.	<input type="radio"/>	<input type="radio"/>	<input type="radio"/>	<input type="radio"/>	<input type="radio"/>
15-	Okul, çocukların gelişimini desteklemek için velilerle iyi bir ilişki kurar.	<input type="radio"/>	<input type="radio"/>	<input type="radio"/>	<input type="radio"/>	<input type="radio"/>
16-	Okul, aktif veli katılımını teşvik eder.	<input type="radio"/>	<input type="radio"/>	<input type="radio"/>	<input type="radio"/>	<input type="radio"/>
17-	Okulun veli etkinliklerine aktif olarak katılırım.	<input type="radio"/>	<input type="radio"/>	<input type="radio"/>	<input type="radio"/>	<input type="radio"/>
18-	Bir veli olarak okula aidiyet hissediyorum.	<input type="radio"/>	<input type="radio"/>	<input type="radio"/>	<input type="radio"/>	<input type="radio"/>
19-	Çocuğumun ev ödevlerini tamamlamasını sağlarım.	<input type="radio"/>	<input type="radio"/>	<input type="radio"/>	<input type="radio"/>	<input type="radio"/>
20-	Çocuğumu okumaya teşvik ederim.	<input type="radio"/>	<input type="radio"/>	<input type="radio"/>	<input type="radio"/>	<input type="radio"/>
21-	Çocuğumun her gün okula gitmesini sağlarım.	<input type="radio"/>	<input type="radio"/>	<input type="radio"/>	<input type="radio"/>	<input type="radio"/>
22-	Çocuğumun eğitiminde aktif bir ortağım.	<input type="radio"/>	<input type="radio"/>	<input type="radio"/>	<input type="radio"/>	<input type="radio"/>

## Ek-2 Stratejik Plan Mimarisi

### 1. Eğitime ve Öğretime Erişim ve Katılım

#### 1.1. Okula devam ve tamamlama

- 1.1.1. Sınıf tekrarı
- 1.1.2. Okulu bırakma
- 1.1.3. Devamsızlık

#### 1.2. Ders Dışı etkinliklere katılım

- 1.2.1. Kulüp faaliyetleri
- 1.2.2. Gezi, Fuar ve Gözlem Faaliyetleri
- 1.2.3. Sosyal Sorumluluk Faaliyetleri
- 1.2.4. Bölgesel (yerel), Ulusal ve Uluslararası Proje, Yarışma vb. Etkinliklere Katılım

#### 1.3. Özel eğitime ihtiyaç duyan bireylerin erişimi

#### 1.4. Destekleme ve yetiştirme kurslarına katılım ve devam

#### 1.5. Özel politika gerektiren grupların eğitim ve öğretime erişimi (göçmenler, romanlar, mevsimlik tarım işçilerinin çocuklarının eğitimi vd.)

#### 1.6. Uzaktan eğitim faaliyetlerine katılım

#### 1.7. Bir üst öğrenime geçiş

#### 1.8. Mezuniyet oranı

### 2. Eğitim ve Öğretimde Kalite

#### 2.1. Akademik Kazanımlar

- 2.1.1. Türkçe ve yabancı dil
  - 2.1.1.1. Dinleme
  - 2.1.1.2. Konuşma
  - 2.1.1.3. Okuma
  - 2.1.1.4. Yazma
  - 2.1.1.5. Okunan Kitap Sayısı
  - 2.1.1.6. Okuma, Yazma ve Konuşma Etkinlikleri
- 2.1.2. Matematik
- 2.1.3. Fen Bilimleri
- 2.1.4. Sosyal Bilimler
- 2.1.5. Meslek Dersleri
- 2.1.6. Eğitim Bilişim Ağı

#### 2.2. 21.yy. Becerileri

- 2.2.1. STEM
- 2.2.2. Yapay Zekâ
- 2.2.3. Çevre ve İklim Değişikliği
  - 2.2.3.1. Kaynakların Tasarruflu Kullanımı
- 2.2.4. Finansal Okuryazarlık
- 2.2.5. Dijital Okuryazarlık
- 2.2.6. İletişim ve İş Birliği
- 2.2.7. Bilgi ve Medya Okuryazarlığı
- 2.2.8. Girişimcilik
- 2.2.9. Sosyal ve Kültürlerarası Beceriler
- 2.2.10. Problem Çözme Becerileri (Matematiksel problem çözmeden çatışma çözmeye

kadar detaylandırılabilir.)

2.2.11. Eleştirel Düşünme Becerileri

2.2.12. \*Yaratıcılık (Yenilikçilik) ve Bilimsel Araştırma Becerileri

2.2.13. Veri Okuryazarlığı

2.2.14. Sürdürülebilirlik ve İleri Dönüşüm

### **2.3. Toplumsal Yaşam Becerileri**

2.3.1. Sevgi, Saygı, Adalet ve Hoşgörü Kazanımları

2.3.2. Ahlaki ve Etik Değerler

### **2.4. Değerler Eğitimi**

2.4.1. Okul Hizmetlerine Katılım (temizlik, bakım vb.)

2.4.2. Sosyal Sorumluluk Çalışmaları

### **2.5. Ölçme ve Değerlendirme**

2.5.1. Okul Sınavları

2.5.2. Ulusal Sınavlar

2.5.3. Ulusal ve Uluslararası Faaliyetlerde Alınan Dereceler

### **2.6. Sektöre, Üst Öğrenime Hazırlık ve İstihdam**

2.6.1. Atölye Eğitimleri

2.6.2. Staj Eğitimleri

2.6.3. Buluş, Patent, Endüstriyel Tasarım, Marka ve Faydalı Model

2.6.4. Mesleki Alan Etkinlikleri

2.6.5. Mesleki Eğitime Katkı Sağlayacak İş Birlikleri

### **2.7. Rehberlik**

2.7.1. Eğitsel Rehberlik

2.7.2. Mesleki Rehberlik

2.7.3. Kişisel Rehberlik

2.7.4. Oryantasyon

2.7.5. Aile rehberliği

## **3. Kurumsal Kapasite**

### **3.1. Fiziksel İmkânlar ve Donatım**

3.1.1. Derslikler

3.1.2. Spor Salonu

3.1.3. Kütüphane

3.1.4. Çok amaçlı Salon

3.1.5. Öğretmenler Odası

3.1.6. İdari Bölümler

3.1.7. Okul Bahçesi

3.1.8. Atölyeler

3.1.9. Laboratuvarlar

3.1.10. Yatakhane/Pansiyon

3.1.11. Yemekhane

3.1.12. Tuvaletler

3.1.13. Oyun Alanları

3.1.14. Bilişim Sınıfları

### **3.2. Mali Yönetim**

3.2.1. Döner Sermaye Gelirleri

3.2.2. Mal ve Hizmet Alımları

3.2.3. Enerji Verimliliği

3.2.4. Kaynak Tasarrufu

### **3.3. İnsan kaynakları**

3.3.1. Öğretmenlerin Mesleki Gelişimi

3.3.1.1. Okul Temelli Mesleki Gelişim Faaliyetleri

3.3.1.2. Öğretmen Bilişim Ağı

3.3.1.3. Mahalli Hizmet İçi Eğitimler

3.3.1.4. Aday Öğretmenlik

3.3.1.5. Mentorluk ve Koçluk

3.3.1.6. Ulusal ve Uluslararası İyi Uygulama Örnekleri

3.3.1.7. Personel Ödül Yönetimi

3.3.2. Okul Yöneticilerinin Mesleki Gelişimi

3.3.2.1. Öğretmen Bilişim Ağı

3.3.2.2. Mahalli Hizmet İçi Eğitimler

3.3.2.3. Mentorluk ve Koçluk

3.3.2.4. Ulusal ve Uluslararası İyi Uygulama Örnekleri

3.3.3. Destek Personelinin Mesleki Gelişimi

3.3.4. Motivasyon

3.3.5. İş Doyumu

3.3.6. Oryantasyon

3.3.7. Personelin İyi Olma Hali

### **3.4. Organizasyon**

3.4.1. Görev Dağılımı

3.4.2. Kurul ve Komisyonlar

3.4.3. Okul Aile Birliği

3.4.4. Katılımcılık

3.4.5. Şeffaflık ve Hesap Verebilirlik

3.4.6. İzleme ve Değerlendirme

3.4.7. Bilgi ve İletişim Teknolojilerinden Yararlanma

3.4.8. Öğrenci İşlerinin Yönetimi

3.4.9. Kurum İçi İletişim

3.4.10. Okul Toplum İlişkileri

3.4.11. Kurumlar Arası İletişim ve İş Birliği

### **3.5. Okul Sağlığı ve Güvenliği**

3.5.1. Kantin

3.5.2. Tuvaletler

3.5.3. Temizlik ve Hijyen Farkındalığı

3.5.4. Sağlıklı Beslenme ve Obezite

3.5.5. Bulaşıcı Hastalıklar

3.5.6. Bağımlılıkla Mücadele

3.5.7. Gıda Güvenliği

3.5.8. Okul Çevresi Güvenliği

3.5.9. İş Sağlığı ve Güvenliği (Okul Kazaları, Atölye Denetimleri vb.)

3.5.10. Zorbalık ve Şiddet

### **3.6. Sivil Savunma**

3.6.1. İlk Yardım ve Acil Durum

### 3.6.2. Afet riski azaltma

3.6.2.1. Deprem

3.6.2.2. Sel

3.6.2.3. Heyelan

3.6.2.4. Yangın

3.6.2.5. ıđ

3.6.2.6. Salgın hastalıklar

### EK-3 Örnek İzleme ve Değerlendirme Şablonu

2024-2025 Eğitim Öğretim Yılı Stratejik Plan İzleme ve Değerlendirme Tablosu					
A1					
H1.1					
Hedef 1.1 Performansı					
Sorumlu Birim					
Performans Göstergesi	Hedefe Etkisi (%)	Plan Dönemi Başlangıç Değeri *(A)	İzleme Dönemindeki Yıl Sonu Hedeflenen Değer (B)	İzleme Dönemindeki Gerçekleşme Değeri (C)	Performans (%) (C-A)/(B-A)
PG 1.1.1 Her dönem sınıf velilerine yönelik düzenlenen etkinlik sayısı	60	0	1	1	100
PG 1.1.2 En az bir aile eğitimi alan veli oranı (%)	40	25	75	60	70
Hedefe İlişkin Değerlendirmeler					
2024-2025 eğitim öğretim yılında PG 1.1.1 için performansın %100 oranında gerçekleştiği görülmektedir. 2024-2025 eğitim öğretim yılında PG 1.1.2 için performansı %70 oranında gerçekleştiği göz önünde bulundurularak ailelerin eğitim faaliyetlerine katılımının artırılması için sınıf rehber öğretmenleri aracılığıyla telefon görüşmeleri yapılması planlanmıştır.					

\* 2024-2028 dönemini kapsayan stratejik plan için 2023 yılsonu değeridir.

\*\*Her yılın ilk altı ayında, ilgili hedefe ait performans göstergelerinin performans düzeyi dikkate alınarak izlemenin yapıldığı yılın sonu itibarıyla hedeflenen değere ulaşıp ulaşılamayacağına analizi yapılır. Hedeflene değere ulaşılmasını engelleyecek hususlar ve riskler varsa değerlendirilir. Hedeflenen değere ulaşılmasını sağlayacak temel tedbirler kısaca yer verilir.

\*PG 1.1.1'in performansının hedefe etkisinin çarpımı ile PG 1.1.2'nin performansının hedefe etkisinin çarpımları sonucunun toplanmasıyla elde edilir.  $(\%100 \times \%60) + (\%70 \times \%40) = \%60 + \%28 = \%88$